

Partisynpatiundersökningen (PSU) november 2010

The Party Preference Survey in November 2010

I korta drag

Första Partisynpatiundersökningen efter valet
SCB har nu genomfört den första Partisynpatiundersökningen (PSU) efter riksdagsvalet i september. PSU genomfördes som telefonintervju med ett riksomfattande slumpmässigt sannolikhetsurval omfattande 9 054 i riksdagsval röstberättigade personer utan övre åldersgräns. Av dessa har 13,0 procent ej anträffats (inkl. hemligt telefonnummer och saknar telefon), 3,3 procent varit alltför sjuka för att intervjuas samt 15,3 procent inte alls velat delta i intervjun. Det totala individbortfallet uppgår till 31,6 procent. Det totala antalet intervjuer är 6 192. Det förekommer också att personer inte velat besvara vissa frågor. Intervjuerna gjordes per telefon under perioden 31 oktober till 25 november.

Skattning av valresultatet "om det varit val idag". November 2010

Frågetyp: Vilket parti skulle du rösta på om det vore riksdagsval någon av de närmaste dagarna?

Parti	Skattning Nov. 2010		Förändring sedan		Skattning procent								Valet 2010
	Pro-cent	Fel-marg ¹⁾	Valet 10	Maj 10	Maj 10	Nov. 09	Maj 09	Nov. 08	Maj 08	Nov. 07	Maj 07	Nov. 06	
C	5,8	±0,4	-0,8*	1,2*	4,6	5,0	5,5	5,9	6,2	6,2	6,5	7,1	6,6
FP	6,8	±0,3	-0,3	1,0*	5,8	6,5	5,5	6,0	6,8	6,5	5,9	6,8	7,1
M	32,4	±0,7	2,3*	3,2*	29,2	26,2	29,9	24,8	22,4	22,6	23,9	24,9	30,1
KD	4,3	±0,2	-1,3*	-0,2	4,5	4,8	4,3	4,5	4,6	4,6	4,4	5,7	5,6
S	29,0	±0,6	-1,7*	-4,8*	33,8	36,5	36,6	42,3	44,7	45,9	45,0	40,4	30,7
V	4,7	±0,3	-0,9*	-0,9*	5,6	5,1	5,7	5,7	5,1	5,1	5,0	5,4	5,6
MP	8,8	±0,4	1,5*	-1,9*	10,7	8,4	6,0	6,1	5,9	5,2	5,5	5,5	7,3
SD	6,7	±0,4	1,0*	2,8*	3,9	5,1	3,0	3,2	2,8	5,7
övr	1,5	±0,3	0,1	-0,3*	1,8	2,4	3,4	1,5	1,4	3,9	4,0	4,2	1,4

¹⁾Felmarginalen gäller för både procentals- och förändringsskattningarna.

*Förändringen är statistiskt säkerställd (signifikant).

.. Uppgift saknas



Johan Eklund, SCB, tfn 08-50 69 45 38, psu@scb.se
Mikaela Jämbert, SCB, tfn 08-50 69 42 43, psu@scb.se

Statistiken har producerats av SCB, som ansvarar för officiell statistik inom området.

ISSN 1403-1639 Serie Medborgarinflytande – ME. Utkom den 8 december 2010.

URN:NBN:SE:SCB-2010-ME60SM1002_pdf

Tidigare publicering: Se avsnittet Fakta om statistiken.

Utgivare av Statistiska meddelanden är Stefan Lundgren, SCB.

Ledning för regeringspartierna

Vid val i november 2010 skulle regeringspartierna (dvs. C+FP+M+KD) få cirka 49,3 procent av rösterna, vilket inte är någon statistiskt säkerställd förändring jämfört med riksdagsvalet 2010. De rödgröna partierna (dvs. S+V+MP) skulle få ca 42,5 procent av rösterna. Detta är en statistiskt säkerställd minskning på mellan 0,4 och 1,8 procentenheter jämfört med valet i september. Skillnaden mellan regeringspartierna och de rödgröna partierna är statistiskt säkerställd. Övriga partier skulle vid val i november 2010 få cirka 8,2 procent av rösterna.¹⁾

Fler tabeller

Det fullständiga SM:et i pdf-format innehåller ett stort antal tabeller med bl.a. partisympati i olika befolkningsgrupper.

¹⁾ Resultaten presenteras i intervall eller punktskattningar \pm felmarginaler. Detta ger 95 procents säkerhet om inga systematiska fel föreligger. Vid de metodstudier som föregått dessa undersökningar har det visat sig att de systematiska felen kan vara betydande vid skattning av "valresultat om det vore val idag". Olika bortfallsreducerande åtgärder tillsammans med de här använda skattningsmetoderna gör det rimligt att anta att det systematiska felet minskats väsentligt.

Innehåll

Statistiken med kommentarer	4
<hr/>	
De politiska partierna i PSU november 2010	4
Centerpartiet	4
Folkpartiet	4
Moderaterna	4
Kristdemokraterna	4
Socialdemokraterna	4
Vänsterpartiet	5
Miljöpartiet	5
Sverigedemokraterna	
"Övriga partier"	5
Partisympatier versus partival	5
Potentiella väljare	6
Näst bästa parti	6
Nettoflöden	7
Tabeller	9
<hr/>	
1. Skattning ¹ av valdeltagande om det varit val i november 2010. Procent (95-procentiga konfidensintervall)	9
2. Skattning ¹ av valresultatet (partier) om det varit val i november 2010. Procent (95-procentiga konfidensintervall)	9
3. Skattning ¹ av valresultat (partiblock) om det varit val i november 2010. Procent (95-procentiga konfidensintervall)	10
Diagram	11
<hr/>	
1. Om det varit val idag (november 1972 – november 2010)	11
Fakta om statistiken	12
<hr/>	
Detta omfattar statistiken	12
Definitioner och förklaringar	12
Så görs statistiken	12
Statistikens tillförlitlighet	12
Felmarginaler vid jämförelser med tidigare PSU i tabellerna 4-17	13
Bra att veta	14
Övrig publicering	14
In English	15
<hr/>	
Summary	15
List of tables	15
List of terms	15
Fler tabeller	16

Statistiken med kommentarer

De politiska partierna i PSU november 2010

Centerpartiet

Vid val i november 2010 skulle Centerpartiet få $5,8 \pm 0,4$ procent av rösterna. Jämfört med riksdagsvalet 2010 har Centerpartiet en statistiskt säkerställd minskning av väljarandelen på mellan 0,4 och 1,1 procentenheter.

För Centerpartiet noteras en statistiskt säkerställd nettoförlust jämfört med riksdagsvalet 2010 på cirka 0,5 procent till Moderaterna (procent av *alla* som uppgivit *något* parti man röstat på i valet och *något* parti man skulle rösta på i november 2010).

Folkpartiet

Folkpartiet skulle få $6,8 \pm 0,3$ procent av rösterna vid val i november 2010. Jämfört med riksdagsvalet 2010 kan ingen statistiskt säkerställd förändring noteras för Folkpartiet.

Inga statistiskt säkerställda nettoflöden jämfört med riksdagsvalet 2010 kan noteras.

Moderaterna

Om det varit val i november 2010 skulle Moderaterna få $32,4 \pm 0,7$ procent av rösterna. Jämfört med valet 2010 kan en statistiskt säkerställd ökning på mellan 1,7 och 3,0 procentenheter noteras.

Moderaterna har jämfört med höstens val netto vunnit cirka 0,5 procent från Centerpartiet, cirka 0,5 procent från Socialdemokraterna och cirka 0,5 procent från Kristdemokraterna (procent av *alla* som uppgivit *något* parti man röstat på i valet 2010 och *något* parti man skulle rösta på i november 2010).

Kristdemokraterna

Kristdemokraterna skulle få $4,3 \pm 0,2$ procent av rösterna vid val i november 2010. Jämfört med riksdagsvalet 2010 noteras en statistiskt säkerställd minskning av väljarandelen på mellan 1,1 och 1,5 procentenheter för partiet.

Kristdemokraterna har jämfört med riksdagsvalet 2010 en nettoförlust på cirka 0,5 procent till Moderaterna och cirka 0,1 procent till Miljöpartiet (procent av *alla* som uppgivit *något* parti man röstat på i valet och *något* parti man skulle rösta på i november 2010).

Socialdemokraterna

Socialdemokraterna skulle vid val i november 2010 ha erhållit $29,0 \pm 0,6$ procent av rösterna. Jämfört med riksdagsvalet 2010 noterar vi en statistiskt säkerställd nedgång på mellan 1,0 och 2,3 procentenheter.

Socialdemokraterna har jämfört med valet 2010 statistiskt säkerställda nettoförluster på cirka 0,7 procent till Miljöpartiet, cirka 0,5 procent till Moderaterna och cirka 0,2 procent till Sverigedemokraterna (procent av *alla* som uppgivit *något* parti man röstat på i valet och *något* parti man skulle rösta på i november 2010).

Vänsterpartiet

Vid val i november 2010 skulle Vänsterpartiet få $4,7 \pm 0,3$ procent av rösterna. Jämfört med höstens riksdagsval kan en statistiskt säkerställd minskning på mellan 0,6 och 1,2 procentenheter noteras.

Inga statistiskt säkerställda nettoflöden jämfört med riksdagsvalet 2010 kan noteras för Vänsterpartiet.

Miljöpartiet

Vid val i november 2010 skulle Miljöpartiet få $8,8 \pm 0,4$ procent av rösterna. Jämfört med riksdagsvalet 2010 noteras en statistiskt säkerställd ökning för Miljöpartiet på mellan 1,0 och 1,9 procentenheter.

Miljöpartiet har jämfört med riksdagsvalet 2010 statistiskt säkerställda nettovinsterna på cirka 0,7 procent från Socialdemokraterna och cirka 0,1 procent från Kristdemokraterna (procent av *alla* som uppgivit *något* parti man röstat på i valet och *något* parti man skulle rösta på i maj 2010).

Sverigedemokraterna

Vid val i november 2010 skulle Sverigedemokraterna få $6,7 \pm 0,4$ procent av rösterna. Jämfört med höstens riksdagsval kan en statistiskt säkerställd ökning på mellan 0,6 och 1,4 procentenheter noteras.

Sverigedemokraterna har jämfört med höstens val netto vunnit cirka 0,2 procent från Socialdemokraterna (procent av *alla* som uppgivit *något* parti man röstat på i valet 2010 och *något* parti man skulle rösta på i november 2010).

"Övriga partier"

Gruppen "övriga partier" skulle vid val i november 2010 få $1,5 \pm 0,3$ procent av rösterna. Jämfört med riksdagsvalet 2010 kan ingen statistiskt säkerställd förändring noteras.

Inga statistiskt säkerställda nettoflöden jämfört med riksdagsvalet 2010 kan noteras för gruppen "övriga partier".

Bland "övriga partier" är Piratpartiet och Feministiskt initiativ de största partierna.

Partisimpatier versus partival

I tabellerna 4-17 redovisas partisimpatiernas fördelning i olika sociodemografiska grupper. Här är frågeställningen inte vilket parti man skulle rösta på vid riksdagsval idag utan partisympati – "bästa parti" – som mätts med följande frågor:

Fråga 1	Är det något av de politiska partierna som står dig närmare än de andra?	
Om Ja	Fråga 2	Vilket parti är det?
Annars	Fråga 3	Men vilket parti har du störst sympati för?

Svaren på frågorna 2 och 3 bildar tillsammans *partisympati*.

Potentiella väljare

Att det är skillnad mellan ”partival” och partisympati framgår i tabell 19 där bl.a. andelen med samma parti både som ”partival” och som partisympati redovisas i procent av antalet sympatisörer för partiet. Lägst andel ”partival” bland sina sympatisörer har Folkpartiet (cirka 82 procent). Något högre är mobiliseringen hos Miljöpartiet (cirka 83 procent), Socialdemokraterna (cirka 84 procent), Centerpartiet (cirka 85 procent) samt hos Vänsterpartiet (cirka 85 procent). Hos Kristdemokraterna och Sverigedemokraterna är andelen ”partival” ännu något högre (cirka 88 procent respektive cirka 89 procent). Högst andel ”partival” bland partiets sympatisörer har, liksom vid undersökningen i maj 2010, Moderaterna (cirka 92 procent).

Andelen som svarar ”vet ej” på ”partival” bland de olika partiernas sympatisörer varierar något. Lägst är andelen bland Vänsterpartiet och Moderaterna (cirka 2 procent vardera). Därefter kommer Sverigedemokraterna (ca 3 procent), Kristdemokraterna (cirka 4 procent), Miljöpartiet (cirka 4 procent) samt Centerpartiet (cirka 4 procent). Högst är andelen ”vet ej” på ”partival” bland Folkpartiets och Socialdemokraternas sympatisörer (cirka 5 procent respektive cirka 6 procent) ”vet ej”.

Vid ”vet ej”-svar på ”partival” används istället eventuell partisympati som ”partival” vid beräkningen av ”val idag”-skattningen.

Näst bästa parti

Sedan maj 2003 ställs frågan ”Vilket parti tycker du näst bäst om?” till de intervjupersoner som uppgivit partisympati (”bästa parti”). Svaren i PSU november 2010 redovisas i tabell 20. Det vanligaste svaret var ”inget parti” tätt följt av Folkpartiet och Miljöpartiet.

Vanligaste ”nästa bästa parti” och partisympati (”bästa parti”) bortsett från svaret ”inget parti” och ”vet ej”. November 2010

Näst bästa parti	Partisympati November 2010							
	C	FP	M	KD	MP	S	V	SD
Flest svar	M	M	FP	M	S	MP	S	M
Näst flest	FP	C	C	FP	V	V	MP	S
3:e flest	KD	KD	KD	C	M	M	M	FP/MP

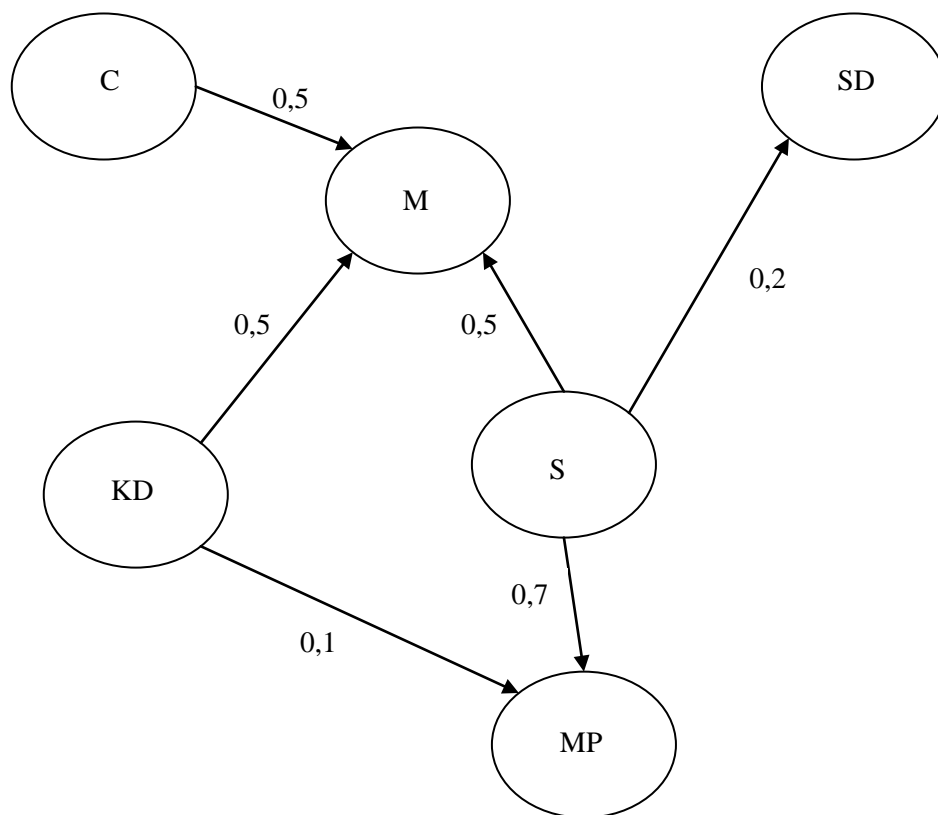
Bland centersympatisörerna toppar Moderaterna som det nästa bästa partiet med cirka 38 procent. Även bland Folkpartiets, Kristdemokraternas och Sverigedemokraternas sympatisörer är Moderaterna största nästa bästa parti med cirka 49 procent, cirka 38 procent respektive cirka 24 procent. Bland Moderaternas sympatisörer är Folkpartiet nästa bästa parti med cirka 38 procent.

Miljöpartiets sympatisörer placerar Socialdemokraterna högst som nästa bästa parti med cirka 38 procent. Även bland Vänsterpartiets sympatisörer kommer Socialdemokraterna högst som nästa bästa parti med cirka 44 procent. Bland dem med partisympati för Socialdemokraterna är Miljöpartiet nästa bästa parti med cirka 34 procent.

Andelen som svarat ”inget parti” bland de olika partiernas sympatisörer varierar. Lägst andel har Kristdemokraterna och Vänsterpartiet med cirka 9 procent vardera. Högst andel har Sverigedemokraterna och Socialdemokraterna där cirka 24 procent respektive cirka 22 procent av sympatisörerna uppgivit att ”inget parti” är nästa bäst.

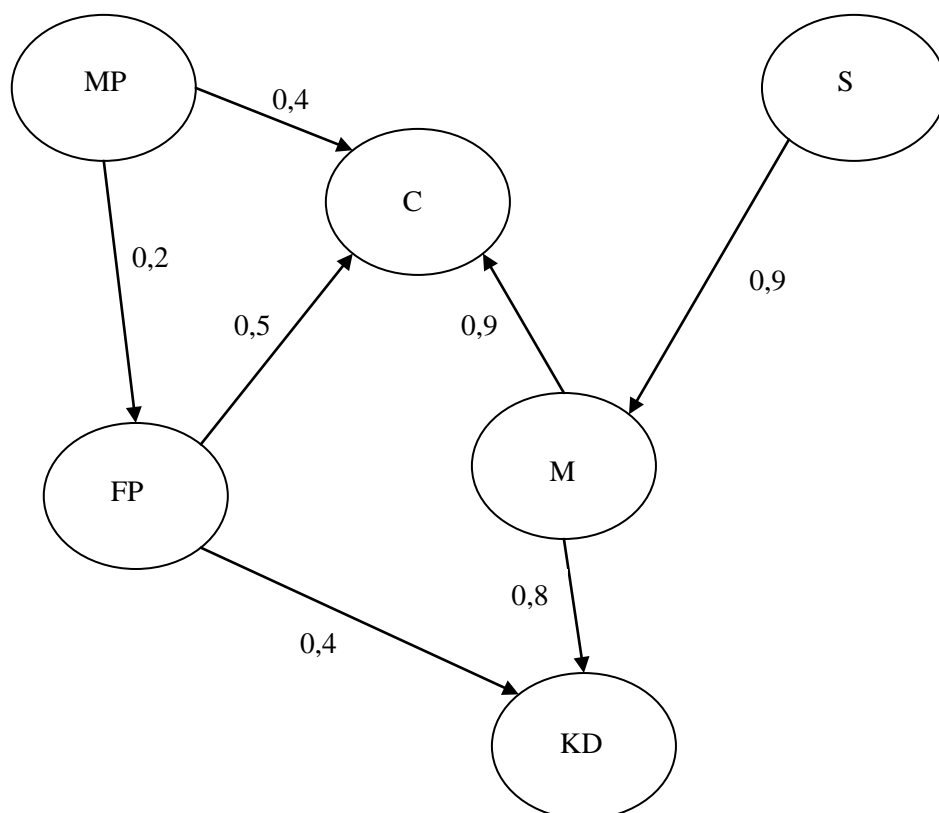
Nettoflöden

Figur 1 Nettoflöden från riksdagsvalet 2010 till november 2010



I figur 1 åskådliggörs statistiskt säkerställda nettoflöden från riksdagsvalet 2010 till november 2010 för de olika partierna. Siffrorna anger signifikanta nettoförluster respektive nettovinster i procent av *samtliga* som lämnat uppgift om valt parti i riksdagsvalet 2010 och dessutom om vilket parti man skulle rösta på vid val i november 2010.

Flödena kan inte användas för att beräkna totalförändringarna i partiernas väljarandelar från valet 2010 eftersom det också förekommer flöden mellan partier och "vet ej"-gruppen.

Figur 2 Nettoflöden från maj 2010 till riksdagsvalet 2010

I figur 2 åskådliggörs statistiskt säkerställda nettoflöden från maj 2010 till riksdagsvalet 2010 för de olika partierna. Siffrorna anger signifikanta nettoförluster respektive nettovinster i procent av *samtliga* som lämnat uppgift om vilket parti man skulle rösta på vid val i maj 2010 (från intervjun i PSU maj 2010) och dessutom om valt parti i riksdagsvalet 2010.

Tabeller

1. Skattning¹⁾ av valdeltagande om det varit val i november 2010. Procent (95-procentiga konfidensintervall)

1. Estimated participation in the election "if there were an election today" in November 2010. Percentage (95 percent confidence interval)

	Valdeltagande om val i november 2010 ³⁾	
Hela väljarkåren ²⁾	80,5	81,3
Centerpartiet	79,6	83,2
Folkpartiet	80,0	83,6
Moderaterna	80,6	82,2
Kristdemokraterna	81,3	85,1
Socialdemokraterna	79,1	80,8
Vänsterpartiet	81,9	85,1
Miljöpartiet	77,2	80,6
Sverigedemokraterna	78,5	82,3

¹⁾ Skattningen av valdeltagande sker genom ett förfarande som bl. a. innebär att röstningssannolikhet erhållen vid empiriska studier används. Detta liksom övriga skattningsförfaranden beskrivs i Statistiskt meddelande Be 39 SM 8701 "Partisynpatiuundersökningarna 1984, 1985 och 1986" samt i [Beskrivning av statistiken](#).

²⁾ I riksdagsvalet 1982 var valdeltagandet 91,4 procent, i valet 1985 var det 89,9 procent, i valet 1988 var det 86,0 procent, i valet 1991 var det 86,7 procent, i valet 1994 var det 86,8 procent, i valet 1998 var det 81,4 procent, i valet 2002 var det 80,1 procent, i valet 2006 var det 82,0 procent och i valet 2010 var valdeltagandet 84,6 procent.

³⁾ Intervallens innebörd: se Fakta om statistiken /Statistikens tillförlitlighet

2. Skattning¹⁾ av valresultatet (partier) om det varit val i november 2010. Procent (95-procentiga konfidensintervall)

2. Estimated election results "if there were an election today" in November 2010. By party. Percentage (95 percent confidence interval)

	Valet 2002	Valet 2006	Valet 2010	Om det varit val i november 2010					
				Skattning november 2010 ²⁾	Förändring från valet 2010 ²⁾		Förändring från maj 2010 ²⁾		
C	6,2	7,9	6,6	5,5	6,2	-1,1	-0,4	0,9	1,6
FP	13,4	7,5	7,1	6,5	7,1	-0,6	0,1	0,7	1,3
M	15,3	26,2	30,1	31,7	33,1	1,7	3,0	2,5	3,9
KD	9,1	6,6	5,6	4,1	4,5	-1,5	-1,1	-0,4	0,0
S	39,9	35,0	30,7	28,4	29,6	-2,3	-1,0	-5,4	-4,2
V	8,4	5,8	5,6	4,4	5,0	-1,2	-0,6	-1,2	-0,6
MP	4,6	5,2	7,3	8,4	9,2	1,0	1,9	-2,3	-1,5
SD	1,4	2,9	5,7	6,3	7,1	0,6	1,4	2,4	3,2
Övr	1,7	2,7	1,4	1,2	1,8	-0,2	0,4	-0,6	0,0

¹⁾ Skattningarna i tabellerna 2 och 3 bygger i första hand på svaren på en fråga av typen: "Vilket parti skulle du rösta på om det vore val någon av de närmaste dagarna?". Har frågan inte besvarats med parti används det parti intervjupersonen "sympatiserar" med. I skattningsmodellen ingår både uppgift om partival vid föregående riksdagsval och geografisk region för efterstratifieringen.

Svaren ingår i beräkningarna med olika vikter beroende på den röstningssannolikhet man i det tidigare metodarbetet har funnit bör gälla för olika grupper av intervju personer. Bl. a. av den anledningen kan förändringar i valresultatskattningar (tab. 2-3) bli andra än i de enkla partisynpatiskattningarna.

Beräkningarna bygger på följande resultat i intervjuunderlaget, med hänsyn tagen till röstningssannolikheterna (procent av hela urvalet):

Uppgivit parti man skulle rösta på (röstningssynpati)	66,3 procent
Ej uppgivit röstningssynpati men partisynpati	2,9 procent
Varken uppgivit röstnings- eller partisynpati men valt parti i valet 2010	1,5 procent
Ej uppgivit parti vid intervjun eller ej intervjuad	29,3 procent

De som inte tilldelats något parti har fördelats på de åtta riksdagspartierna och "övriga" i samma proportioner som de svarande fördelar sig (se SM Be39 SM8701 eller [Beskrivning av statistiken](#)).

Personer som inte kunde eller inte ville uppge något specifikt parti som de sympatiserade med eller tänkte rösta på fick besvara frågor i vilka partierna grupperades. Dessa svar tillsammans med partisvaren har använts för skattningarna i tabell 3. Läs mer om grupperingsfrågorna under Fakta om statistiken.

²⁾ Intervallens innebörd: se [Fakta om statistiken /Statistikens tillförlitlighet](#).

3. Skattning¹⁾ av valresultat (partiblock) om det varit val i november 2010. Procent (95-procentiga konfidensintervall)

3. Estimated election results "if there were an election today" in November 2010. By party block. Percentage (95 percent confidence interval)

	Valet			Om det varit val i november 2010						
	2002	2006	2010	Skattning november 2010 ²⁾		Förändring från valet 2010 ²⁾		Förändring från maj 2010 ²⁾		
C+FP+M+KD	44,0	48,2	49,4	48,6	– 50,0	-0,7	– 0,7	4,4	– 5,8	
S+V+MP	52,9	46,1	43,6	41,8	– 43,2	-1,8	– -0,4	-8,4	– -7,0	
Övriga	3,1	5,7	7,1	7,7	– 8,7	0,6	– 1,6	2,0	– 3,0	

¹⁾ Skattningarna har beräknats på motsvarande sätt som i tabell 2. Andelen som uppgivit partiblock var (procent av hela urvalet):

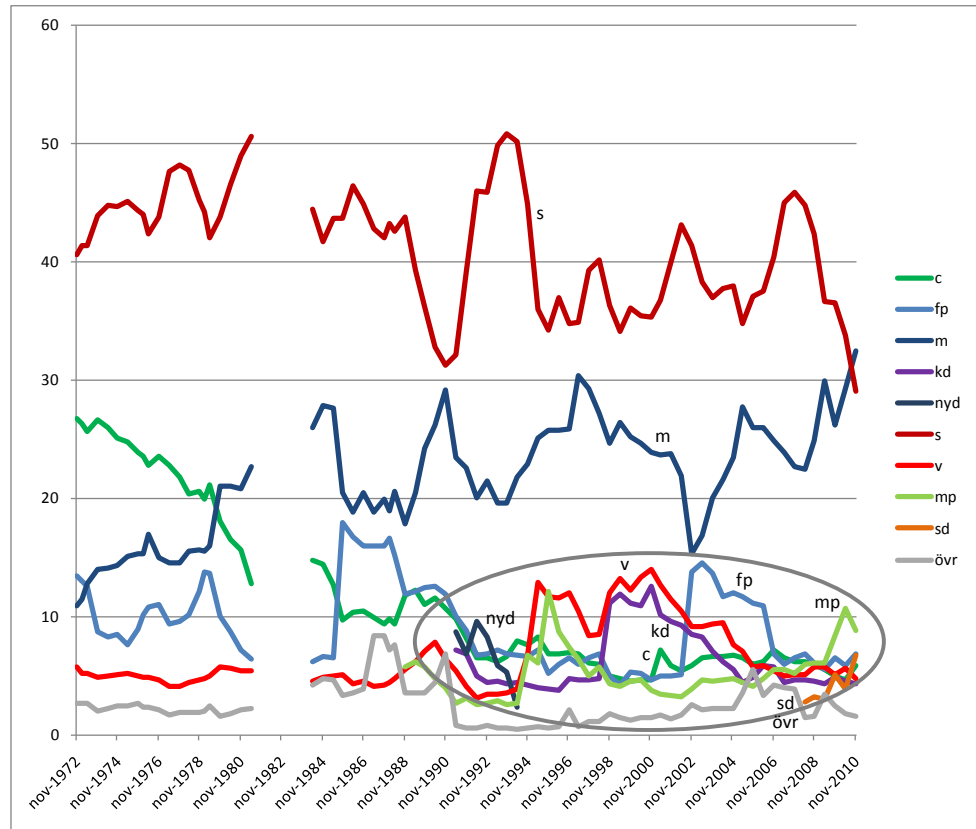
Uppgivit röstningssympati (parti eller block)	70,0 procent
Ej uppgivit röstningssympati men partiblockssympati	1,7 procent
Varken uppgivit röstnings- eller partiblockssympati men valt block i valet 2010	0,6 procent
Ej uppgivit partiblock vid intervjun eller ej intervjuad	27,8 procent

²⁾ Intervallens innebörd: se [Fakta om statistiken /Statistikens tillförlitlighet](#)

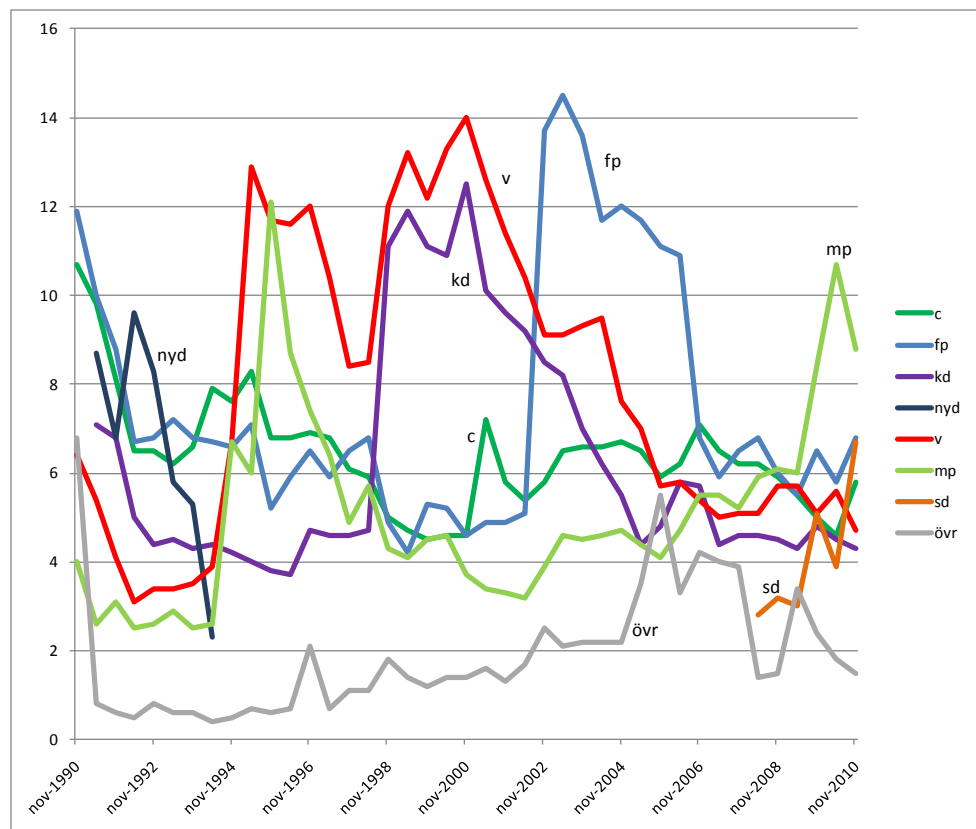
Diagram

1. Om det varit val idag (november 1972 – november 2010)

1. If there were an election to the Riksdag today (November 1972 – November 2010)



Förstoring av diagrammet: de mindre partierna



Fakta om statistiken

Detta omfattar statistiken

Partisympatiundersökningen (PSU) i november 2010 är den första Partisympatiundersökningen som SCB genomför efter riksdagsvalet i september 2010. PSU omfattar en mer än 35-årig tidsserie med början i november 1972.

Syftet med undersökningarna är att ge kvantitativ information om partisympatiernas ("bästa parti") fördelning i såväl hela som delar av väljarkåren. Både situationen vid ett visst undersökningstillfälle och förändringar från tidigare undersökningar ska belysas. Dessutom ska resultat "om det vore riksdagsval idag" samt nettoflöden mellan olika partier jämfört både med det senaste riksdagsvalet och föregående undersökning skattas liksom röstningsbenägenheten i olika partigrupper.

Även andra politiska opinioner i samhället kan följas av PSU. Så har t.ex. varit fallet sedan maj 1992 när det gäller EU-sympatierna i väljarkåren. Mellan november 1997 och maj 2003 mättes EMU-sympatierna i PSU och sedan maj 2004 mäts Euro-sympatierna.

Definitioner och förklaringar

Partiförkortningar

C	Centerpartiet	S	Socialdemokraterna
FP	Folkpartiet	V	Vänsterpartiet
M	Moderaterna	MP	Miljöpartiet
KD	Kristdemokraterna	SD	Sverigedemokraterna
		övr	övriga partier

Så görs statistiken

PSU i november 2010 genomfördes som telefonintervju med ett riksomfattande slumpmässigt sannolikhetsurval omfattande 9 054 i riksdagsval röstberättigade personer utan övre åldersgräns. Av dessa har 13,0 procent ej anträffats (inkl. hemligt telefonnummer och saknar telefon), 3,3 procent varit alltför sjuka för att intervjuas samt 15,3 procent inte velat delta i intervjun. Det totala individbortfallet uppgår till 31,6 procent. Antalet intervjuer är 6 194. Det förekommer också att personer inte velat besvara vissa frågor.

Intervjuerna gjordes per telefon under perioden 31 oktober till 25 november.

Partisympatiundersökningen från SCB genomförs nästa gång i maj 2011 och publiceras i juni 2011.

Statistikens tillförlitlighet

Tillförlitligheten i de redovisade skattningarna påverkas dels av slumpmässiga förhållanden och dels av icke-slumpmässiga (systematiska) förhållanden. Den största delen av det slumpmässiga "felet" kan hänföras till att PSU är en urvalsundersökning – "felets" storlek sammanhänger i första hand med urvalsstorleken och antalet svarande i aktuell redovisningsgrupp men också med storleken på procenttalet som ska skattas. De systematiska "felen" torde främst bero på svarsbeteende och minnesluckor.

Resultaten av undersökningen presenteras i intervall eller punktskattningar \pm felmarginaler. Felmarginalen (osäkerhetstalet) är lika med procentskattningens dubbla standardavvikelse. Det intervall som bildas av procentskattningen \pm felmarginalen blir således ett 95-procentigt konfidensintervall,

d.v.s. ett intervall som med 95 procents sannolikhet innehåller det riktiga populationsvärdet om inga systematiska fel förekommer.

I undersökningen som genomfördes i november 2009 introducerades en ny "blockfråga". Den nya "blockfrågan" grupperar partierna i Regeringspartier (C+FP+M+KD) och i Röd-gröna partier (S+V+MP). Den nya blockfrågan riktades i novemberundersökningen 2009 till två av de tre paneler som finns med i undersökningen. Den nya frågan ersatte från och med maj 2010 helt den tidigare "blockfrågan" som grupperade partierna som borgerliga (C+FP+M+KD) och socialistiska (S+V). En speciell metodundersökning som genomfördes under våren 2009 visade på att bytet av fråga inte har några större effekter på partiskattningarna.

Felmarginaler vid jämförelser med tidigare PSU i tabellerna 4-17

Vid jämförelse tillbaka i tiden till tidigare PSU måste den statistiska osäkerheten i de skattade procenttalen beaktas. Som en tumregel gäller att om skillnaden mellan två procenttal från två på varandra följande undersökningar är större än det största av osäkerhetstalen så är skillnaden statistiskt säkerställd (signifikant på 95-procentsnivå). Osäkerhetstalet (felmarginalen) är dubbla standardavvikelsen och står efter \pm i tabellerna.

Gör man jämförelsen två steg tillbaka ska osäkerhetstalet multipliceras med 1,2 och den så erhållna felmarginalen jämföras med skillnaden mellan procentskattningarna. Görs jämförelsen längre tillbaks i tiden ska osäkerhetstalet multipliceras med 1,4.

Ovanstående tumregler gäller endast Partisymptiundersökningen (PSU) från SCB och inte andra undersökningar som ofta har en urvalsdesign som gör att skillnaderna mellan två undersökningar måste vara betydligt större för att vara statistiskt säkerställda.

Lathund för PSU:

Osäkerhetstalet (\pm ost) för det procenttal som ligger närmast 50%	Vid jämförelse med förra undersökningen ska förändringen vara minst (=ost)	Vid jämförelse med förförra undersökningen ska förändringen vara minst (=1,2*ost)	Vid jämförelse med tidigare undersökningar ska förändringen vara minst (=1,4*ost)
0,4	0,4	0,5	0,6
0,6	0,6	0,7	0,8
0,8	0,8	1,0	1,1
1,0	1,0	1,2	1,4
1,2	1,2	1,4	1,7
1,4	1,4	1,7	2,0
1,6	1,6	1,9	2,2
1,8	1,8	2,2	2,5
2,0	2,0	2,4	2,8
2,3	2,3	2,8	3,2
2,6	2,6	3,1	3,6
3,0	3,0	3,6	4,2
3,5	3,5	4,2	4,9
4,0	4,0	4,8	5,6
4,5	4,5	5,4	6,3
5,0	5,0	6,0	7,0
5,5	5,5	6,6	7,7
6,0	6,0	7,2	8,4
6,5	6,5	7,8	9,1
7,0	7,0	8,4	9,8
7,5	7,5	9,0	10,5
8,0	8,0	9,6	11,2
8,5	8,5	10,2	11,9
9,0	9,0	10,8	12,6

Bra att veta

Övrig publicering

Partisymptatiundersökningen finns bland annat publicerad på SCB:s webbplats (www.scb.se): Partisymptatiundersökningen och i Sveriges statistiska databaser.

Mer information om statistiken ges i Beskrivningar av statistiken på SCB:s webbplats.

In English

Summary

The Party Preference Survey (Partisymptatiundersökningen - PSU) has been conducted by Statistics Sweden (SCB) twice a year, in May and November, since 1972 (Sollander, S. (1979): *The Swedish Party Preference Surveys*. Survey Statistician No. 1, February 1979).

PSU is a telephone interview survey based on a simple random sample of about 9 000 citizens of voting age with no upper age limit. The interviews are conducted over a period of four weeks. Non-response averages about 30 percent ("not at home" about 14 percent (including unlisted telephone numbers), those indisposed, etc. about 3 percent and refusals about 13 percent).

As PSU is based on a sample the percentages presented are estimates. The degree of uncertainty for an estimate is depending on the percentage estimated and on the number of respondents. The interval formed by the *estimate* ± *error margin* is a 95-percent confidence interval roughly providing 95 percent certainty that the true percentage falls between the upper and lower bounds of the interval.

List of tables

1. Estimated participation in the election "if there were an election today" in November 2010. Percentage (95 percent confidence interval)	9
2. Estimated election results "if there were an election today" in November 2010. By party. Percentage (95 percent confidence interval)	9
3. Estimated election results "if there were an election today" in November 2010. By party block. Percentage (95 percent confidence interval)	10

List of terms

S	Socialdemokraterna	The Social Democrats
C	Centerpartiet	The Centre Party
FP	Folkpartiet	The Liberal Party
M	Moderaterna	The Moderate Party
KD	Kristdemokraterna	The Christian Democrats
V	Vänsterpartiet	The Left Party
MP	Miljöpartiet	The Green Party
SD	Sverigedemokraterna	The Sweden Democrats
övr	övriga partier	Other parties
	borgerligt block	non-socialist parties
	socialistiskt block	socialist parties
	felmarginal	margin of error
	förändring	change
	konfidensintervall	confidence interval
	kvinnor	women
	kön	sex
	män	men
	procent	percent
	skattning	estimate
	valresultat	election results
	valdeltagande	participation in the election
	valet	the election
	övriga	others

Fler tabeller

- 4 Ålder och partisynpati
- 5 Kön, ålder och partisynpati
- 6 Civilstånd, ålder och partisynpati
- 7 Antal barn, ålder och partisynpati
- 8 Inkomst och partisynpati
- 9 Region och partisynpati
- 10 Socio-ekonomisk grupp och partisynpati
- 11 Sysselsättningsstatus och partisynpati
- 12 Sektor, kön och partisynpati
- 13 Fackförbund, kön och partisynpati
- 14 Boendeform och partisynpati
- 15 Tätortsbefolkning och partisynpati
- 16 Utbildningsnivå, kön och partisynpati
- 17 Utländsk/svensk bakgrund, kön och partisynpati
- 18 Partival nu och partisynpati nu
- 19 Näst bästa parti nu och partisynpati nu
- 20 Valdeltagande nu och valt parti i riksdagsvalet 2010
- 21 Partival nu och valt parti i riksdagsvalet 2010
- 22 Partival nu och partival i förra undersökningen
- 23 Partival i maj 2010 och valt parti i riksdagsvalet 2010

Tabell 4 Partisympatier efter ålder vid intervjuårets slut

Redovisade skattningar är procenttal \pm dubbla standardavvikelsen. Det intervall som bildas utgör ett 95-procentigt konfidensintervall, dvs ett intervall som med 95% sannolikhet innehåller det riktiga populationsvärdet om inga systematiska fel förekommer

Partisympatifördelningar är ej direkt jämförbara med valresultat bl.a. eftersom frågorna ej gäller "partival" utan "bästa parti"

	Med partisympati %										Hela nettourvalet %					S:a	Antal i urvalet
	C	FP	M	KD	MP	S	V	SD	ÖVR	S:a	Med parti-sympati	Ingen sympati Vet ej	Vägrat	Ej an-träffad			
Hela väljarkåren																	
maj 2010	3,9 \pm 0,6	6,8 \pm 0,7	32,1 \pm 1,3	3,6 \pm 0,5	10,6 \pm 0,9	32,6 \pm 1,3	6,1 \pm 0,7	2,9 \pm 0,5	1,5 \pm 0,4	100	53,1 \pm 1,0	14,4 \pm 0,7	14,1 \pm 0,7	18,5 \pm 0,8	100	9 035	
nov 2010	4,8 \pm 0,6	7,0 \pm 0,7	34,9 \pm 1,3	3,7 \pm 0,5	9,9 \pm 0,8	30,5 \pm 1,2	5,1 \pm 0,6	3,1 \pm 0,5	0,9 \pm 0,3	100	58,9 \pm 1,0	8,5 \pm 0,6	16,4 \pm 0,8	16,3 \pm 0,8	100	9 054	
18 - 21 år förstagångsväljare i val vid respektive undersökningstillfälle																	
maj 2010	1,0 \pm 1,2	7,2 \pm 3,0	24,2 \pm 4,9	1,7 \pm 1,5	18,4 \pm 4,4	29,4 \pm 5,2	9,2 \pm 3,3	4,1 \pm 2,3	4,8 \pm 2,4	100	46,2 \pm 3,9	26,8 \pm 3,5	6,8 \pm 2,0	20,2 \pm 3,1	100	634	
nov 2010	0,0 \pm 0,0	0,0 \pm 0,0	0,0 \pm 0,0	0,0 \pm 0,0	0,0 \pm 0,0	0,0 \pm 0,0	0,0 \pm 0,0	0,0 \pm 0,0	0,0 \pm 0,0	0	0,0 \pm 0,0	0,0 \pm 0,0	0,0 \pm 0,0	0,0 \pm 0,0	0	0	
18 - 24 år röstberättigade i val som föregått resp undersökningstillfälle																	
maj 2010	2,8 \pm 2,4	3,9 \pm 2,8	22,5 \pm 6,1	2,2 \pm 2,1	20,3 \pm 5,9	29,7 \pm 6,6	8,2 \pm 4,0	6,0 \pm 3,5	4,4 \pm 3,0	100	44,8 \pm 4,8	21,4 \pm 4,0	7,9 \pm 2,6	25,9 \pm 4,3	100	406	
nov 2010	3,4 \pm 1,5	6,0 \pm 2,0	29,6 \pm 3,9	1,9 \pm 1,2	17,1 \pm 3,2	27,1 \pm 3,8	7,2 \pm 2,2	5,3 \pm 1,9	2,5 \pm 1,3	100	52,6 \pm 3,1	12,0 \pm 2,0	10,9 \pm 1,9	24,6 \pm 2,7	100	1 010	
25 - 29 år																	
maj 2010	2,6 \pm 1,8	4,5 \pm 2,3	25,6 \pm 4,9	1,9 \pm 1,5	17,2 \pm 4,2	32,0 \pm 5,2	8,4 \pm 3,1	3,2 \pm 2,0	4,5 \pm 2,3	100	45,7 \pm 3,8	16,9 \pm 2,8	9,6 \pm 2,2	27,8 \pm 3,4	100	676	
nov 2010	3,3 \pm 1,9	6,7 \pm 2,6	28,3 \pm 4,6	2,8 \pm 1,7	19,1 \pm 4,1	24,4 \pm 4,4	6,7 \pm 2,6	6,1 \pm 2,5	2,8 \pm 1,7	100	54,5 \pm 3,8	7,8 \pm 2,1	13,4 \pm 2,6	24,3 \pm 3,3	100	663	
30 - 34 år																	
maj 2010	3,5 \pm 2,0	8,3 \pm 3,0	33,7 \pm 5,2	5,4 \pm 2,5	12,7 \pm 3,7	24,8 \pm 4,8	6,0 \pm 2,6	2,2 \pm 1,6	3,5 \pm 2,0	100	51,1 \pm 3,9	12,3 \pm 2,6	11,7 \pm 2,5	25,0 \pm 3,4	100	617	
nov 2010	5,2 \pm 2,3	8,0 \pm 2,8	36,8 \pm 5,0	4,1 \pm 2,0	13,5 \pm 3,5	22,8 \pm 4,3	5,2 \pm 2,3	3,0 \pm 1,8	1,4 \pm 1,2	100	58,4 \pm 3,9	9,6 \pm 2,3	10,8 \pm 2,4	21,2 \pm 3,2	100	623	
35 - 39 år																	
maj 2010	2,6 \pm 1,5	6,1 \pm 2,3	34,4 \pm 4,5	3,5 \pm 1,8	11,9 \pm 3,1	30,7 \pm 4,4	6,3 \pm 2,3	2,8 \pm 1,6	1,6 \pm 1,2	100	56,6 \pm 3,5	11,8 \pm 2,3	11,8 \pm 2,3	19,9 \pm 2,9	100	755	
nov 2010	4,3 \pm 1,8	5,7 \pm 2,1	37,4 \pm 4,3	2,5 \pm 1,4	11,0 \pm 2,8	29,0 \pm 4,0	5,7 \pm 2,1	3,9 \pm 1,7	0,4 \pm 0,6	100	65,6 \pm 3,4	6,4 \pm 1,8	14,1 \pm 2,5	13,8 \pm 2,5	100	745	
40 - 44 år																	
maj 2010	2,8 \pm 1,6	6,3 \pm 2,3	41,0 \pm 4,7	3,3 \pm 1,7	8,4 \pm 2,6	30,2 \pm 4,4	4,7 \pm 2,0	2,6 \pm 1,5	0,7 \pm 0,8	100	54,2 \pm 3,5	15,4 \pm 2,5	14,0 \pm 2,4	16,5 \pm 2,6	100	788	
nov 2010	3,5 \pm 1,6	9,2 \pm 2,6	42,8 \pm 4,4	2,9 \pm 1,5	9,0 \pm 2,5	28,1 \pm 4,0	2,4 \pm 1,4	2,0 \pm 1,3	0,2 \pm 0,4	100	61,6 \pm 3,4	6,3 \pm 1,7	18,3 \pm 2,7	13,8 \pm 2,4	100	797	
45 - 49 år																	
maj 2010	3,2 \pm 1,6	7,5 \pm 2,5	34,1 \pm 4,4	3,6 \pm 1,8	10,5 \pm 2,9	30,9 \pm 4,3	7,3 \pm 2,4	3,0 \pm 1,6	0,0 \pm 0,0	100	59,9 \pm 3,5	11,3 \pm 2,3	15,2 \pm 2,6	13,6 \pm 2,5	100	735	
nov 2010	4,9 \pm 2,0	5,9 \pm 2,1	38,0 \pm 4,4	2,8 \pm 1,5	10,2 \pm 2,7	27,6 \pm 4,0	6,2 \pm 2,2	3,6 \pm 1,7	0,9 \pm 0,8	100	60,5 \pm 3,4	9,5 \pm 2,1	16,7 \pm 2,6	13,4 \pm 2,4	100	779	
50 - 54 år																	
maj 2010	3,8 \pm 1,9	7,1 \pm 2,6	30,1 \pm 4,5	2,8 \pm 1,6	10,0 \pm 3,0	36,0 \pm 4,8	7,7 \pm 2,6	2,0 \pm 1,4	0,5 \pm 0,7	100	52,1 \pm 3,6	14,6 \pm 2,5	15,8 \pm 2,6	17,5 \pm 2,7	100	753	
nov 2010	4,7 \pm 1,9	6,2 \pm 2,2	34,9 \pm 4,3	3,9 \pm 1,8	9,2 \pm 2,6	31,3 \pm 4,2	8,4 \pm 2,5	1,5 \pm 1,1	0,0 \pm 0,0	100	61,4 \pm 3,5	8,3 \pm 2,0	17,5 \pm 2,7	12,9 \pm 2,4	100	761	

Tabell 4 Partisympatier efter ålder vid intervjuårets slut
(forts)

	Med partisympati %										Hela nettourvalet %					S:a	Antal i urvalet
	C	FP	M	KD	MP	S	V	SD	ÖVR	Med parti-sympati	Ingen sympati Vet ej	Vägrat	Ej anträffad				
55 - 59 år																	
maj 2010	3,0 ± 1,7	7,0 ± 2,5	29,1 ± 4,5	3,3 ± 1,7	12,0 ± 3,2	33,8 ± 4,6	7,5 ± 2,6	4,0 ± 1,9	0,3 ± 0,5	100	56,4 ± 3,7	11,0 ± 2,3	17,0 ± 2,8	15,6 ± 2,7	100	707	
nov 2010	5,3 ± 2,1	6,7 ± 2,4	31,9 ± 4,4	3,7 ± 1,8	9,9 ± 2,8	31,4 ± 4,4	7,2 ± 2,4	3,7 ± 1,8	0,2 ± 0,5	100	59,6 ± 3,6	9,6 ± 2,2	19,7 ± 2,9	11,0 ± 2,3	100	726	
60 - 64 år																	
maj 2010	5,1 ± 2,1	5,8 ± 2,2	32,6 ± 4,4	3,0 ± 1,6	7,9 ± 2,6	33,1 ± 4,5	9,3 ± 2,8	2,6 ± 1,5	0,5 ± 0,6	100	56,0 ± 3,5	14,5 ± 2,5	17,6 ± 2,7	11,9 ± 2,3	100	766	
nov 2010	4,8 ± 1,9	6,9 ± 2,3	33,8 ± 4,3	4,0 ± 1,8	7,8 ± 2,4	33,8 ± 4,3	5,5 ± 2,0	2,3 ± 1,4	1,1 ± 0,9	100	63,1 ± 3,4	8,8 ± 2,0	17,9 ± 2,7	10,2 ± 2,2	100	754	
65 - 69 år																	
maj 2010	4,4 ± 1,9	7,1 ± 2,4	35,0 ± 4,5	4,6 ± 2,0	6,9 ± 2,4	36,2 ± 4,5	3,0 ± 1,6	2,1 ± 1,3	0,9 ± 0,9	100	64,8 ± 3,6	12,6 ± 2,5	12,6 ± 2,5	9,9 ± 2,3	100	674	
nov 2010	4,2 ± 1,9	8,0 ± 2,5	35,0 ± 4,4	4,2 ± 1,9	4,9 ± 2,0	37,7 ± 4,5	3,1 ± 1,6	1,8 ± 1,2	1,1 ± 1,0	100	65,2 ± 3,6	9,3 ± 2,2	16,2 ± 2,7	9,4 ± 2,2	100	692	
70 - 74 år																	
maj 2010	5,5 ± 2,7	6,6 ± 2,9	33,8 ± 5,6	5,1 ± 2,6	7,3 ± 3,1	34,9 ± 5,6	2,2 ± 1,7	3,6 ± 2,2	1,1 ± 1,2	100	56,8 ± 4,4	14,1 ± 3,1	15,9 ± 3,3	13,2 ± 3,0	100	484	
nov 2010	7,5 ± 3,0	7,8 ± 3,1	34,0 ± 5,4	6,1 ± 2,7	5,8 ± 2,7	34,4 ± 5,4	2,0 ± 1,6	2,0 ± 1,6	0,3 ± 0,7	100	61,8 ± 4,4	8,2 ± 2,5	19,3 ± 3,6	10,7 ± 2,8	100	476	
75 år och äldre																	
maj 2010	8,1 ± 2,5	8,8 ± 2,6	32,1 ± 4,2	5,3 ± 2,0	4,1 ± 1,8	38,0 ± 4,4	1,1 ± 0,9	1,5 ± 1,1	1,1 ± 0,9	100	45,0 ± 3,0	10,2 ± 1,8	20,4 ± 2,5	24,4 ± 2,6	100	1 040	
nov 2010	7,8 ± 2,4	7,8 ± 2,4	35,2 ± 4,2	6,8 ± 2,2	2,0 ± 1,2	37,4 ± 4,2	1,0 ± 0,9	2,0 ± 1,2	0,0 ± 0,0	100	48,6 ± 3,1	6,0 ± 1,5	21,3 ± 2,5	24,0 ± 2,6	100	1 028	
Hela väljarkåren																	
maj 2010	3,9 ± 0,6	6,8 ± 0,7	32,1 ± 1,3	3,6 ± 0,5	10,6 ± 0,9	32,6 ± 1,3	6,1 ± 0,7	2,9 ± 0,5	1,5 ± 0,4	100	53,1 ± 1,0	14,4 ± 0,7	14,1 ± 0,7	18,5 ± 0,8	100	9 035	
nov 2010	4,8 ± 0,6	7,0 ± 0,7	34,9 ± 1,3	3,7 ± 0,5	9,9 ± 0,8	30,5 ± 1,2	5,1 ± 0,6	3,1 ± 0,5	0,9 ± 0,3	100	58,9 ± 1,0	8,5 ± 0,6	16,4 ± 0,8	16,3 ± 0,8	100	9 054	

Tabell 5 Partisympatier efter kön och ålder vid intervjuårets slut

Redovisade skattningar är procenttal \pm dubbla standardavvikelsen. Det intervall som bildas utgör ett 95-procentigt konfidensintervall, dvs ett intervall som med 95% sannolikhet innehåller det riktiga populationsvärdet om inga systematiska fel förekommer

Partisympatifördelningar är ej direkt jämförbara med valresultat bl.a. eftersom frågorna ej gäller "partival" utan "bästa parti"

Med partisympati %										Hela nettourvalet %						
C	FP	M	KD	MP	S	V	SD	ÖVR	S:a	Med parti-sympati	Ingen sympati Vet ej	Vägrat	Ej anträffad	S:a	Antal i urvalet	
Män 18 - 34 år																
maj 2010	1,2 \pm 0,9	6,4 \pm 2,0	28,3 \pm 3,7	2,6 \pm 1,3	12,7 \pm 2,7	28,0 \pm 3,6	8,6 \pm 2,3	6,2 \pm 2,0	6,2 \pm 2,0	100	49,9 \pm 2,9	18,2 \pm 2,2	8,6 \pm 1,6	23,3 \pm 2,4	100	1 169
nov 2010	3,6 \pm 1,4	6,9 \pm 2,0	35,2 \pm 3,7	2,2 \pm 1,1	12,8 \pm 2,6	22,2 \pm 3,2	7,7 \pm 2,1	7,0 \pm 2,0	2,4 \pm 1,2	100	55,0 \pm 2,9	9,6 \pm 1,7	12,4 \pm 1,9	23,1 \pm 2,4	100	1 162
Män 35 år och äldre																
maj 2010	3,9 \pm 0,9	6,4 \pm 1,1	37,0 \pm 2,2	3,1 \pm 0,8	7,0 \pm 1,2	33,0 \pm 2,1	5,2 \pm 1,0	3,7 \pm 0,9	0,7 \pm 0,4	100	57,2 \pm 1,7	11,4 \pm 1,1	15,4 \pm 1,2	16,0 \pm 1,3	100	3 257
nov 2010	5,2 \pm 1,0	6,8 \pm 1,1	39,5 \pm 2,1	3,7 \pm 0,8	6,5 \pm 1,1	30,1 \pm 2,0	4,5 \pm 0,9	3,3 \pm 0,8	0,4 \pm 0,3	100	61,0 \pm 1,7	7,8 \pm 0,9	17,4 \pm 1,3	13,8 \pm 1,2	100	3 298
Kvinnor 18 - 34 år																
maj 2010	3,9 \pm 1,7	6,0 \pm 2,1	25,6 \pm 3,8	3,3 \pm 1,5	21,3 \pm 3,5	29,8 \pm 4,0	7,2 \pm 2,2	0,8 \pm 0,8	2,1 \pm 1,3	100	44,3 \pm 2,9	20,1 \pm 2,3	9,5 \pm 1,7	26,0 \pm 2,5	100	1 164
nov 2010	4,2 \pm 1,6	6,7 \pm 2,0	27,2 \pm 3,5	3,4 \pm 1,4	20,6 \pm 3,2	28,0 \pm 3,5	5,2 \pm 1,8	2,6 \pm 1,3	2,1 \pm 1,1	100	54,4 \pm 2,9	10,8 \pm 1,8	10,8 \pm 1,8	24,1 \pm 2,5	100	1 134
Kvinnor 35 år och äldre																
maj 2010	4,6 \pm 1,0	7,5 \pm 1,2	30,2 \pm 2,1	4,6 \pm 1,0	10,5 \pm 1,4	34,5 \pm 2,2	5,8 \pm 1,1	1,6 \pm 0,6	0,8 \pm 0,4	100	53,2 \pm 1,7	13,9 \pm 1,2	16,2 \pm 1,2	16,8 \pm 1,3	100	3 445
nov 2010	5,1 \pm 1,0	7,5 \pm 1,1	32,7 \pm 2,0	4,3 \pm 0,9	9,1 \pm 1,2	34,2 \pm 2,1	4,8 \pm 0,9	1,8 \pm 0,6	0,5 \pm 0,3	100	59,5 \pm 1,6	8,1 \pm 0,9	18,5 \pm 1,3	13,8 \pm 1,2	100	3 460
Summa män																
maj 2010	3,3 \pm 0,7	6,4 \pm 1,0	34,9 \pm 1,9	2,9 \pm 0,7	8,4 \pm 1,1	31,8 \pm 1,9	6,0 \pm 0,9	4,3 \pm 0,8	2,0 \pm 0,6	100	55,3 \pm 1,5	13,2 \pm 1,0	13,6 \pm 1,0	17,9 \pm 1,1	100	4 426
nov 2010	4,8 \pm 0,8	6,8 \pm 1,0	38,5 \pm 1,9	3,3 \pm 0,7	8,0 \pm 1,0	28,2 \pm 1,7	5,3 \pm 0,9	4,2 \pm 0,8	0,9 \pm 0,4	100	59,4 \pm 1,4	8,2 \pm 0,8	16,1 \pm 1,1	16,2 \pm 1,1	100	4 460
Summa kvinnor																
maj 2010	4,5 \pm 0,8	7,2 \pm 1,0	29,2 \pm 1,8	4,3 \pm 0,8	12,9 \pm 1,4	33,5 \pm 1,9	6,1 \pm 1,0	1,4 \pm 0,5	1,1 \pm 0,4	100	50,9 \pm 1,4	15,5 \pm 1,0	14,5 \pm 1,0	19,1 \pm 1,1	100	4 609
nov 2010	4,9 \pm 0,8	7,3 \pm 1,0	31,4 \pm 1,8	4,1 \pm 0,8	11,7 \pm 1,2	32,8 \pm 1,8	4,9 \pm 0,8	2,0 \pm 0,5	0,9 \pm 0,4	100	58,3 \pm 1,4	8,8 \pm 0,8	16,6 \pm 1,1	16,4 \pm 1,1	100	4 594
Hela väljarkåren																
maj 2010	3,9 \pm 0,6	6,8 \pm 0,7	32,1 \pm 1,3	3,6 \pm 0,5	10,6 \pm 0,9	32,6 \pm 1,3	6,1 \pm 0,7	2,9 \pm 0,5	1,5 \pm 0,4	100	53,1 \pm 1,0	14,4 \pm 0,7	14,1 \pm 0,7	18,5 \pm 0,8	100	9 035
nov 2010	4,8 \pm 0,6	7,0 \pm 0,7	34,9 \pm 1,3	3,7 \pm 0,5	9,9 \pm 0,8	30,5 \pm 1,2	5,1 \pm 0,6	3,1 \pm 0,5	0,9 \pm 0,3	100	58,9 \pm 1,0	8,5 \pm 0,6	16,4 \pm 0,8	16,3 \pm 0,8	100	9 054

Tabell 6 Partisympatier efter civilstånd och ålder vid intervjuårets slut

Redovisade skattningar är procenttal \pm dubbla standardavvikelsen. Det intervall som bildas utgör ett 95-procentigt konfidensintervall, dvs ett intervall som med 95% sannolikhet innehåller det riktiga populationsvärdet om inga systematiska fel förekommer

Partisympatifördelningar är *ej* direkt jämförbara med valresultat bl.a. eftersom frågorna *ej* gäller "partival" utan "bästa parti"

Med partisympati %										Hela nettourvalet %					
C	FP	M	KD	MP	S	V	SD	ÖVR	S:a	Med parti-sympati	Ingen sympati Vet ej	Vägrat	Ej anträffad	S:a	Antal i urvalet
Ogifta, förut gifta 18 - 34 år															
maj 2010	2,6 \pm 1,0	6,3 \pm 1,5	26,2 \pm 2,8	1,7 \pm 0,8	17,1 \pm 2,4	29,2 \pm 2,9	8,2 \pm 1,7	4,0 \pm 1,2	4,7 \pm 1,3	100	46,5 \pm 2,1	19,8 \pm 1,7	8,6 \pm 1,2	25,1 \pm 1,9	100 2 092
nov 2010	3,4 \pm 1,1	6,9 \pm 1,5	30,8 \pm 2,7	2,0 \pm 0,8	17,4 \pm 2,3	25,4 \pm 2,6	6,6 \pm 1,5	5,1 \pm 1,3	2,4 \pm 0,9	100	53,9 \pm 2,2	10,2 \pm 1,3	11,4 \pm 1,4	24,6 \pm 1,9	100 2 032
Ogifta, förut gifta 35 år och äldre															
maj 2010	3,1 \pm 0,8	5,5 \pm 1,1	32,4 \pm 2,3	2,5 \pm 0,8	10,7 \pm 1,5	34,1 \pm 2,3	7,5 \pm 1,3	3,7 \pm 0,9	0,6 \pm 0,4	100	50,0 \pm 1,7	12,3 \pm 1,1	16,3 \pm 1,3	21,5 \pm 1,4	100 3 272
nov 2010	4,7 \pm 1,0	5,4 \pm 1,0	35,7 \pm 2,2	2,6 \pm 0,7	9,0 \pm 1,3	33,1 \pm 2,2	5,9 \pm 1,1	2,9 \pm 0,8	0,6 \pm 0,4	100	55,8 \pm 1,7	8,6 \pm 1,0	17,4 \pm 1,3	18,2 \pm 1,3	100 3 295
Gifta 18 - 34 år															
maj 2010	1,6 \pm 2,2	5,5 \pm 4,0	33,1 \pm 8,2	12,6 \pm 5,8	14,2 \pm 6,1	26,0 \pm 7,6	5,5 \pm 4,0	0,8 \pm 1,5	0,8 \pm 1,5	100	52,7 \pm 6,3	13,3 \pm 4,3	13,7 \pm 4,3	20,3 \pm 5,1	100 241
nov 2010	7,5 \pm 4,1	5,6 \pm 3,6	34,8 \pm 7,4	8,1 \pm 4,2	11,2 \pm 4,9	23,0 \pm 6,5	5,6 \pm 3,6	3,1 \pm 2,7	1,2 \pm 1,7	100	61,0 \pm 5,9	9,9 \pm 3,6	13,3 \pm 4,1	15,9 \pm 4,4	100 264
Gifta 35 år och äldre															
maj 2010	5,3 \pm 1,0	8,1 \pm 1,2	34,6 \pm 2,1	4,9 \pm 0,9	7,2 \pm 1,1	33,5 \pm 2,0	3,9 \pm 0,8	1,8 \pm 0,6	0,8 \pm 0,4	100	60,0 \pm 1,6	13,1 \pm 1,1	15,3 \pm 1,2	11,6 \pm 1,1	100 3 430
nov 2010	5,5 \pm 1,0	8,5 \pm 1,2	36,3 \pm 2,0	5,2 \pm 0,9	6,8 \pm 1,0	31,4 \pm 1,9	3,6 \pm 0,8	2,2 \pm 0,6	0,4 \pm 0,3	100	64,5 \pm 1,6	7,3 \pm 0,9	18,5 \pm 1,3	9,7 \pm 1,0	100 3 463
Summa ogifta, förut gifta															
maj 2010	2,9 \pm 0,6	5,8 \pm 0,9	30,1 \pm 1,8	2,2 \pm 0,6	13,1 \pm 1,3	32,3 \pm 1,8	7,8 \pm 1,0	3,8 \pm 0,7	2,2 \pm 0,6	100	48,6 \pm 1,3	15,2 \pm 1,0	13,3 \pm 0,9	22,9 \pm 1,1	100 5 364
nov 2010	4,2 \pm 0,7	6,0 \pm 0,9	33,9 \pm 1,7	2,4 \pm 0,6	12,2 \pm 1,2	30,2 \pm 1,7	6,2 \pm 0,9	3,8 \pm 0,7	1,3 \pm 0,4	100	55,1 \pm 1,3	9,2 \pm 0,8	15,1 \pm 1,0	20,6 \pm 1,1	100 5 327
Summa gifta															
maj 2010	5,0 \pm 0,9	8,0 \pm 1,1	34,5 \pm 2,0	5,3 \pm 0,9	7,6 \pm 1,1	33,0 \pm 2,0	4,0 \pm 0,8	1,7 \pm 0,6	0,8 \pm 0,4	100	59,6 \pm 1,6	13,1 \pm 1,1	15,2 \pm 1,2	12,1 \pm 1,1	100 3 671
nov 2010	5,6 \pm 0,9	8,3 \pm 1,1	36,2 \pm 1,9	5,4 \pm 0,9	7,1 \pm 1,0	30,9 \pm 1,9	3,8 \pm 0,8	2,3 \pm 0,6	0,4 \pm 0,3	100	64,2 \pm 1,5	7,5 \pm 0,9	18,1 \pm 1,2	10,1 \pm 1,0	100 3 727
Hela väljarkåren															
maj 2010	3,9 \pm 0,6	6,8 \pm 0,7	32,1 \pm 1,3	3,6 \pm 0,5	10,6 \pm 0,9	32,6 \pm 1,3	6,1 \pm 0,7	2,9 \pm 0,5	1,5 \pm 0,4	100	53,1 \pm 1,0	14,4 \pm 0,7	14,1 \pm 0,7	18,5 \pm 0,8	100 9 035
nov 2010	4,8 \pm 0,6	7,0 \pm 0,7	34,9 \pm 1,3	3,7 \pm 0,5	9,9 \pm 0,8	30,5 \pm 1,2	5,1 \pm 0,6	3,1 \pm 0,5	0,9 \pm 0,3	100	58,9 \pm 1,0	8,5 \pm 0,6	16,4 \pm 0,8	16,3 \pm 0,8	100 9 054

Tabell 7 Partisympatier efter antal barn (under 18 år) och intervjupersonens ålder vid intervjuårets slut

Redovisade skattningar är procenttal \pm dubbla standardavvikelsen. Det intervall som bildas utgör ett 95-procentigt konfidensintervall, dvs ett intervall som med 95% sannolikhet innehåller det riktiga populationsvärdet om inga systematiska fel förekommer

Partisympatifördelningar är ej direkt jämförbara med valresultat bl.a. eftersom frågorna ej gäller "partival" utan "bästa parti"

Med partisympati %										Hela nettourvalet %						
C	FP	M	KD	MP	S	V	SD	ÖVR	S:a	Med parti-sympati	Ingen sympati Vet ej	Vägrat	Ej anträffad	S:a	Antal i urvalet	
Utan barn, 18 - 34 år																
maj 2010	2,5 \pm 1,0	6,0 \pm 1,6	26,1 \pm 2,9	2,5 \pm 1,0	17,5 \pm 2,5	28,0 \pm 2,9	8,6 \pm 1,8	3,8 \pm 1,3	5,2 \pm 1,5	100	47,3 \pm 2,3	19,5 \pm 1,8	7,6 \pm 1,2	25,6 \pm 2,0	100	1 889
nov 2010	3,8 \pm 1,2	6,8 \pm 1,6	30,2 \pm 2,9	2,1 \pm 0,9	17,8 \pm 2,4	24,3 \pm 2,7	7,2 \pm 1,6	5,4 \pm 1,4	2,4 \pm 1,0	100	54,2 \pm 2,3	10,3 \pm 1,4	10,7 \pm 1,4	24,7 \pm 2,0	100	1 815
Utan barn 35 år och äldre																
maj 2010	4,5 \pm 0,8	6,7 \pm 1,0	32,5 \pm 1,8	4,0 \pm 0,8	8,0 \pm 1,0	35,6 \pm 1,8	5,1 \pm 0,8	3,1 \pm 0,7	0,7 \pm 0,3	100	53,3 \pm 1,4	12,3 \pm 0,9	16,8 \pm 1,1	17,7 \pm 1,1	100	4 867
nov 2010	5,6 \pm 0,9	6,9 \pm 0,9	35,1 \pm 1,8	4,3 \pm 0,8	6,9 \pm 0,9	33,7 \pm 1,8	4,4 \pm 0,8	2,7 \pm 0,6	0,4 \pm 0,2	100	57,8 \pm 1,4	8,0 \pm 0,8	18,8 \pm 1,1	15,4 \pm 1,0	100	4 864
Med 1-2 barn																
maj 2010	4,0 \pm 1,2	7,8 \pm 1,6	35,5 \pm 2,8	3,5 \pm 1,1	10,8 \pm 1,8	29,9 \pm 2,7	6,0 \pm 1,4	1,7 \pm 0,8	0,7 \pm 0,5	100	57,1 \pm 2,2	14,3 \pm 1,6	14,2 \pm 1,6	14,5 \pm 1,6	100	1 944
nov 2010	4,3 \pm 1,1	7,6 \pm 1,4	38,1 \pm 2,6	3,3 \pm 1,0	10,4 \pm 1,7	28,4 \pm 2,5	5,1 \pm 1,2	2,2 \pm 0,8	0,5 \pm 0,4	100	64,3 \pm 2,1	8,3 \pm 1,2	15,5 \pm 1,6	11,9 \pm 1,4	100	2 027
Med 3 eller flera barn																
maj 2010	1,6 \pm 1,7	5,7 \pm 3,3	36,1 \pm 6,8	4,6 \pm 3,0	11,9 \pm 4,6	29,9 \pm 6,4	7,7 \pm 3,8	2,1 \pm 2,0	0,5 \pm 1,0	100	57,9 \pm 5,3	17,0 \pm 4,0	10,8 \pm 3,3	14,3 \pm 3,8	100	335
nov 2010	4,0 \pm 2,5	6,6 \pm 3,2	35,2 \pm 6,2	6,2 \pm 3,1	9,3 \pm 3,8	30,0 \pm 6,0	4,0 \pm 2,5	3,1 \pm 2,3	1,8 \pm 1,7	100	65,2 \pm 5,0	7,2 \pm 2,7	16,7 \pm 3,9	10,9 \pm 3,3	100	348
Summa utan barn																
maj 2010	4,0 \pm 0,7	6,5 \pm 0,8	30,8 \pm 1,5	3,6 \pm 0,6	10,4 \pm 1,0	33,6 \pm 1,6	6,0 \pm 0,8	3,3 \pm 0,6	1,9 \pm 0,5	100	51,6 \pm 1,2	14,3 \pm 0,8	14,2 \pm 0,8	19,9 \pm 1,0	100	6 756
nov 2010	5,1 \pm 0,7	6,9 \pm 0,8	33,8 \pm 1,5	3,7 \pm 0,6	9,7 \pm 0,9	31,3 \pm 1,5	5,1 \pm 0,7	3,4 \pm 0,6	1,0 \pm 0,3	100	56,9 \pm 1,2	8,6 \pm 0,7	16,6 \pm 0,9	17,9 \pm 0,9	100	6 679
Summa med barn																
maj 2010	3,6 \pm 1,0	7,5 \pm 1,4	35,6 \pm 2,6	3,7 \pm 1,0	11,0 \pm 1,7	29,9 \pm 2,5	6,3 \pm 1,3	1,8 \pm 0,7	0,7 \pm 0,5	100	57,2 \pm 2,0	14,7 \pm 1,5	13,7 \pm 1,4	14,4 \pm 1,4	100	2 279
nov 2010	4,3 \pm 1,0	7,5 \pm 1,3	37,7 \pm 2,4	3,7 \pm 1,0	10,3 \pm 1,5	28,6 \pm 2,3	5,0 \pm 1,1	2,4 \pm 0,8	0,7 \pm 0,4	100	64,5 \pm 1,9	8,1 \pm 1,1	15,7 \pm 1,5	11,8 \pm 1,3	100	2 375
Hela väljarkåren																
maj 2010	3,9 \pm 0,6	6,8 \pm 0,7	32,1 \pm 1,3	3,6 \pm 0,5	10,6 \pm 0,9	32,6 \pm 1,3	6,1 \pm 0,7	2,9 \pm 0,5	1,5 \pm 0,4	100	53,1 \pm 1,0	14,4 \pm 0,7	14,1 \pm 0,7	18,5 \pm 0,8	100	9 035
nov 2010	4,8 \pm 0,6	7,0 \pm 0,7	34,9 \pm 1,3	3,7 \pm 0,5	9,9 \pm 0,8	30,5 \pm 1,2	5,1 \pm 0,6	3,1 \pm 0,5	0,9 \pm 0,3	100	58,9 \pm 1,0	8,5 \pm 0,6	16,4 \pm 0,8	16,3 \pm 0,8	100	9 054

Tabell 8 Partisympatier efter sammanräknad förvärvsinkomst¹ för intervjupersonen. Olika inkomstår

Redovisade skattningar är procenttal \pm dubbla standardavvikelsen. Det intervall som bildas utgör ett 95-procentigt konfidensintervall, dvs ett intervall som med 95% sannolikhet innehåller det riktiga populationsvärdet om inga systematiska fel förekommer

Partisympatifördelningar är *ej* direkt jämförbara med valresultat bl.a. eftersom frågorna *ej* gäller "partival" utan "bästa parti"

Inkomstår: 2008 för PSU år 2010

¹ Med inkomst avses här summan av den sammanräknade förvärvsinkomsten, dvs. inkomst av tjänst och inkomst av näringsverksamhet. Inkomst av kapital ingår inte.

Inkomstklasserna är baserade på percentiler och redovisas i följande grupper: 0-20, 21-40, 41-60, 61-80, 81-100. De är beräknade utifrån

hela Sveriges befolkning över 18 år

² I redovisningsgruppen 0 kr ingår icke deklarationspliktiga och andra som vid taxering icke registrerats med sammanräknad inkomst. En stor grupp

är studerande och en annan är pensionärer med låg pension

	Med partisympati %										Hela nettourvalet %					
	C	FP	M	KD	MP	S	V	SD	ÖVR	S:a	Med parti-sympati	Ingen sympati Vet ej	Vägrat	Ej anträffad	S:a	Antal i urvalet
0 kr sammanräknad inkomst²																
maj 2010	1,8 \pm 2,0	6,1 \pm 3,6	24,9 \pm 6,6	2,4 \pm 2,4	17,6 \pm 5,8	29,7 \pm 7,0	9,1 \pm 4,4	4,9 \pm 3,3	3,6 \pm 2,9	100	40,0 \pm 4,7	18,9 \pm 3,8	8,0 \pm 2,6	33,2 \pm 4,5	100	413
nov 2010	4,0 \pm 2,9	6,2 \pm 3,6	26,0 \pm 6,5	1,7 \pm 1,9	18,6 \pm 5,7	26,0 \pm 6,5	7,3 \pm 3,8	5,7 \pm 3,4	4,5 \pm 3,1	100	45,5 \pm 5,0	10,8 \pm 3,1	12,1 \pm 3,2	31,6 \pm 4,6	100	389
0 - 20 %																
maj 2010	4,1 \pm 1,4	5,7 \pm 1,6	24,8 \pm 3,0	4,8 \pm 1,5	16,4 \pm 2,6	30,3 \pm 3,2	7,7 \pm 1,9	2,5 \pm 1,1	3,7 \pm 1,3	100	43,3 \pm 2,3	16,1 \pm 1,7	13,8 \pm 1,6	26,8 \pm 2,1	100	1 791
nov 2010	5,6 \pm 1,5	7,0 \pm 1,7	26,1 \pm 2,9	4,0 \pm 1,3	13,4 \pm 2,3	32,1 \pm 3,1	6,3 \pm 1,6	4,0 \pm 1,3	1,6 \pm 0,9	100	49,1 \pm 2,3	8,9 \pm 1,3	16,6 \pm 1,7	25,4 \pm 2,0	100	1 746
21 - 40 %																
maj 2010	5,4 \pm 1,6	5,8 \pm 1,6	24,5 \pm 3,0	4,0 \pm 1,4	9,4 \pm 2,0	41,3 \pm 3,4	5,1 \pm 1,5	2,9 \pm 1,2	1,8 \pm 0,9	100	48,9 \pm 2,4	13,6 \pm 1,7	16,5 \pm 1,8	21,0 \pm 2,0	100	1 637
nov 2010	6,3 \pm 1,6	5,3 \pm 1,5	27,7 \pm 2,9	3,1 \pm 1,2	10,0 \pm 2,0	37,2 \pm 3,2	5,3 \pm 1,5	4,2 \pm 1,3	1,0 \pm 0,7	100	55,1 \pm 2,4	8,9 \pm 1,4	18,6 \pm 1,9	17,4 \pm 1,9	100	1 617
41 - 60 %																
maj 2010	4,0 \pm 1,3	5,8 \pm 1,5	24,5 \pm 2,8	4,0 \pm 1,3	9,8 \pm 1,9	41,4 \pm 3,2	5,9 \pm 1,5	3,8 \pm 1,2	0,9 \pm 0,6	100	53,2 \pm 2,4	15,2 \pm 1,7	16,7 \pm 1,8	14,8 \pm 1,7	100	1 733
nov 2010	4,1 \pm 1,2	6,0 \pm 1,5	27,4 \pm 2,7	4,7 \pm 1,3	8,6 \pm 1,7	39,7 \pm 3,0	5,8 \pm 1,4	3,2 \pm 1,1	0,5 \pm 0,4	100	58,7 \pm 2,3	10,0 \pm 1,4	16,6 \pm 1,8	14,6 \pm 1,7	100	1 733
61 - 80 %																
maj 2010	3,3 \pm 1,1	7,0 \pm 1,6	30,4 \pm 2,9	3,6 \pm 1,2	10,1 \pm 1,9	34,3 \pm 2,9	7,1 \pm 1,6	3,2 \pm 1,1	1,0 \pm 0,6	100	57,6 \pm 2,3	15,0 \pm 1,7	12,4 \pm 1,6	15,1 \pm 1,7	100	1 741
nov 2010	5,1 \pm 1,3	7,4 \pm 1,5	35,0 \pm 2,8	4,1 \pm 1,1	9,7 \pm 1,7	29,9 \pm 2,7	5,0 \pm 1,3	3,1 \pm 1,0	0,5 \pm 0,4	100	64,2 \pm 2,2	8,8 \pm 1,3	15,7 \pm 1,7	11,3 \pm 1,5	100	1 792
81 - 100 %																
maj 2010	3,3 \pm 1,0	9,0 \pm 1,7	51,3 \pm 2,9	2,4 \pm 0,9	7,5 \pm 1,5	19,8 \pm 2,3	4,3 \pm 1,2	1,8 \pm 0,8	0,6 \pm 0,5	100	65,6 \pm 2,2	10,6 \pm 1,5	12,5 \pm 1,6	11,2 \pm 1,5	100	1 720
nov 2010	3,7 \pm 1,1	9,0 \pm 1,6	53,7 \pm 2,8	3,1 \pm 1,0	7,4 \pm 1,5	18,3 \pm 2,2	3,2 \pm 1,0	1,2 \pm 0,6	0,4 \pm 0,4	100	69,4 \pm 2,1	5,4 \pm 1,1	15,4 \pm 1,7	9,7 \pm 1,4	100	1 777
Hela väljarkåren																
maj 2010	3,9 \pm 0,6	6,8 \pm 0,7	32,1 \pm 1,3	3,6 \pm 0,5	10,6 \pm 0,9	32,6 \pm 1,3	6,1 \pm 0,7	2,9 \pm 0,5	1,5 \pm 0,4	100	53,1 \pm 1,0	14,4 \pm 0,7	14,1 \pm 0,7	18,5 \pm 0,8	100	9 035
nov 2010	4,8 \pm 0,6	7,0 \pm 0,7	34,9 \pm 1,3	3,7 \pm 0,5	9,9 \pm 0,8	30,5 \pm 1,2	5,1 \pm 0,6	3,1 \pm 0,5	0,9 \pm 0,3	100	58,9 \pm 1,0	8,5 \pm 0,6	16,4 \pm 0,8	16,3 \pm 0,8	100	9 054

Tabell 9 Partisympatier i 10 regioner

Redovisade skattningar är procenttal \pm dubbla standardavvikelsen. Det intervall som bildas utgör ett 95-procentigt konfidensintervall, dvs ett intervall som med 95% sannolikhet innehåller det riktiga populationsvärdet om inga systematiska fel förekommer

Partisympatifördelningar är ej direkt jämförbara med valresultat bl.a. eftersom frågorna ej gäller "partival" utan "bästa parti"

	Med partisympati %										Hela nettourvalet %					S:a	Antal i urvalet
	C	FP	M	KD	MP	S	V	SD	ÖVR	S:a	Med parti-sympati	Ingen sympati Vet ej	Vägrat	Ej anträffad			
Stormalmö (enl. indelningen 2005: Malmö, Lund, Trelleborg, Staffanstorps, Burlöv, Vellinge, Kävlinge, Lomma, Skurup, Höör, Eslöv och Svedala)																	
maj 2010	2,6 \pm 1,8	7,9 \pm 3,0	37,0 \pm 5,4	1,0 \pm 1,1	14,2 \pm 3,9	25,1 \pm 4,9	2,6 \pm 1,8	5,9 \pm 2,7	3,6 \pm 2,1	100	50,2 \pm 4,0	13,6 \pm 2,7	15,2 \pm 2,9	21,0 \pm 3,3	100	604	
nov 2010	4,9 \pm 2,4	6,8 \pm 2,7	43,6 \pm 5,4	1,8 \pm 1,5	12,0 \pm 3,5	21,5 \pm 4,5	2,2 \pm 1,6	5,2 \pm 2,4	2,2 \pm 1,6	100	54,3 \pm 4,0	7,5 \pm 2,1	18,2 \pm 3,1	20,0 \pm 3,2	100	600	
Övriga södra Götaland (län: 10, 12 utom Stormalmö)																	
maj 2010	1,7 \pm 1,3	5,3 \pm 2,3	32,4 \pm 4,8	2,2 \pm 1,5	11,4 \pm 3,3	35,7 \pm 4,9	3,9 \pm 2,0	6,7 \pm 2,6	0,8 \pm 0,9	100	49,9 \pm 3,6	12,4 \pm 2,4	18,4 \pm 2,8	19,3 \pm 2,9	100	724	
nov 2010	4,0 \pm 2,0	7,5 \pm 2,7	37,7 \pm 4,9	1,9 \pm 1,4	7,8 \pm 2,7	32,4 \pm 4,7	2,9 \pm 1,7	5,4 \pm 2,3	0,5 \pm 0,7	100	51,4 \pm 3,6	9,8 \pm 2,2	20,3 \pm 2,9	18,5 \pm 2,8	100	728	
Småland med öarna (län: 06, 07, 08, 09)																	
maj 2010	7,0 \pm 2,5	4,6 \pm 2,0	29,2 \pm 4,4	5,1 \pm 2,1	8,9 \pm 2,8	32,4 \pm 4,5	6,5 \pm 2,4	5,1 \pm 2,1	1,2 \pm 1,1	100	52,5 \pm 3,5	15,0 \pm 2,5	16,2 \pm 2,6	16,2 \pm 2,6	100	788	
nov 2010	8,4 \pm 2,5	6,5 \pm 2,2	33,5 \pm 4,3	6,3 \pm 2,2	8,0 \pm 2,5	27,9 \pm 4,1	5,6 \pm 2,1	3,5 \pm 1,7	0,4 \pm 0,6	100	58,8 \pm 3,4	8,9 \pm 2,0	17,8 \pm 2,7	14,5 \pm 2,5	100	787	
Göteborgs kommun																	
maj 2010	1,4 \pm 1,3	8,6 \pm 3,2	33,0 \pm 5,4	4,1 \pm 2,3	13,8 \pm 4,0	27,2 \pm 5,1	7,6 \pm 3,0	2,4 \pm 1,8	2,1 \pm 1,6	100	58,1 \pm 4,3	10,0 \pm 2,6	10,6 \pm 2,7	21,4 \pm 3,6	100	501	
nov 2010	1,3 \pm 1,3	8,8 \pm 3,2	35,7 \pm 5,4	3,6 \pm 2,1	13,3 \pm 3,8	23,4 \pm 4,7	9,1 \pm 3,2	2,9 \pm 1,9	2,0 \pm 1,5	100	62,6 \pm 4,3	4,7 \pm 1,9	16,5 \pm 3,3	16,3 \pm 3,3	100	492	
Övriga Västsverige (län: 13, 14, utom Göteborg)																	
maj 2010	4,6 \pm 1,5	7,6 \pm 1,9	31,4 \pm 3,4	5,2 \pm 1,6	8,4 \pm 2,0	31,9 \pm 3,4	6,7 \pm 1,8	3,0 \pm 1,2	1,2 \pm 0,8	100	54,9 \pm 2,7	16,3 \pm 2,0	12,5 \pm 1,8	16,3 \pm 2,0	100	1 341	
nov 2010	6,4 \pm 1,7	7,8 \pm 1,8	33,3 \pm 3,2	4,4 \pm 1,4	8,8 \pm 1,9	29,9 \pm 3,1	6,2 \pm 1,6	3,0 \pm 1,1	0,4 \pm 0,4	100	62,2 \pm 2,6	8,0 \pm 1,4	16,3 \pm 2,0	13,5 \pm 1,8	100	1 361	
Stockholms kommun																	
maj 2010	1,9 \pm 1,3	9,5 \pm 2,8	38,6 \pm 4,7	2,9 \pm 1,6	16,0 \pm 3,5	20,9 \pm 3,9	7,3 \pm 2,5	1,2 \pm 1,1	1,7 \pm 1,3	100	53,8 \pm 3,5	10,8 \pm 2,2	10,6 \pm 2,2	24,8 \pm 3,1	100	766	
nov 2010	2,7 \pm 1,5	9,8 \pm 2,8	39,8 \pm 4,6	3,0 \pm 1,6	14,8 \pm 3,3	22,7 \pm 3,9	4,8 \pm 2,0	1,8 \pm 1,3	0,7 \pm 0,8	100	56,3 \pm 3,5	7,5 \pm 1,9	12,9 \pm 2,4	23,3 \pm 3,0	100	782	
Övriga Stockholms län (exklusive Stockholms kommun)																	
maj 2010	0,9 \pm 0,8	8,5 \pm 2,3	47,1 \pm 4,1	3,0 \pm 1,4	10,8 \pm 2,6	22,1 \pm 3,4	5,1 \pm 1,8	1,4 \pm 1,0	1,1 \pm 0,9	100	53,3 \pm 3,0	13,3 \pm 2,0	14,2 \pm 2,1	19,3 \pm 2,4	100	1 060	
nov 2010	2,3 \pm 1,2	8,7 \pm 2,2	47,0 \pm 3,9	3,6 \pm 1,4	10,7 \pm 2,4	20,4 \pm 3,1	4,3 \pm 1,6	2,2 \pm 1,1	0,9 \pm 0,7	100	60,0 \pm 2,9	7,0 \pm 1,5	16,4 \pm 2,2	16,7 \pm 2,2	100	1 079	
Östra Mellansverige (län: 03, 04, 05, 18, 19)																	
maj 2010	4,2 \pm 1,4	7,1 \pm 1,8	29,5 \pm 3,1	4,2 \pm 1,4	8,9 \pm 2,0	36,7 \pm 3,3	6,1 \pm 1,6	1,6 \pm 0,9	1,8 \pm 0,9	100	53,9 \pm 2,5	15,0 \pm 1,8	14,3 \pm 1,8	16,7 \pm 1,9	100	1 517	
nov 2010	4,4 \pm 1,3	6,6 \pm 1,6	33,2 \pm 3,0	4,3 \pm 1,3	8,9 \pm 1,8	35,2 \pm 3,1	4,1 \pm 1,3	2,7 \pm 1,0	0,6 \pm 0,5	100	62,7 \pm 2,5	9,6 \pm 1,5	15,0 \pm 1,8	12,8 \pm 1,7	100	1 503	
Norra Mellansverige (län: 17, 20, 21)																	
maj 2010	6,9 \pm 2,5	4,2 \pm 1,9	25,7 \pm 4,2	3,4 \pm 1,8	9,8 \pm 2,9	40,2 \pm 4,8	5,2 \pm 2,1	3,4 \pm 1,8	1,2 \pm 1,1	100	48,9 \pm 3,4	17,4 \pm 2,6	15,8 \pm 2,5	18,0 \pm 2,6	100	835	
nov 2010	7,0 \pm 2,4	4,4 \pm 1,9	25,5 \pm 4,0	3,3 \pm 1,6	9,7 \pm 2,7	40,9 \pm 4,5	4,4 \pm 1,9	4,0 \pm 1,8	0,9 \pm 0,9	100	54,8 \pm 3,4	11,3 \pm 2,2	16,4 \pm 2,5	17,6 \pm 2,6	100	831	

Tabell 9 Partisympatier i 10 regioner
(forts)

	Med partisympati %										Hela nettourvalet %					S:a	Antal i urvalet
	C	FP	M	KD	MP	S	V	SD	ÖVR	S:a	Med parti-sympati	Ingen sympati Vet ej	Vägrat	Ej anträffad			
Mellersta och övre Norrland (län: 22, 23, 24, 25)																	
maj 2010	6,0 ± 2,1	4,1 ± 1,8	18,8 ± 3,5	2,9 ± 1,5	9,1 ± 2,6	48,5 ± 4,5	8,3 ± 2,5	1,0 ± 0,9	1,4 ± 1,1	100	54,0 ± 3,3	15,8 ± 2,4	13,0 ± 2,2	17,2 ± 2,5	100	899	
nov 2010	5,7 ± 2,0	4,0 ± 1,7	23,3 ± 3,6	3,2 ± 1,5	8,5 ± 2,4	43,8 ± 4,2	7,4 ± 2,2	2,5 ± 1,3	1,5 ± 1,0	100	59,2 ± 3,2	8,9 ± 1,9	15,9 ± 2,4	16,1 ± 2,4	100	891	
Hela väljarkåren																	
maj 2010	3,9 ± 0,6	6,8 ± 0,7	32,1 ± 1,3	3,6 ± 0,5	10,6 ± 0,9	32,6 ± 1,3	6,1 ± 0,7	2,9 ± 0,5	1,5 ± 0,4	100	53,1 ± 1,0	14,4 ± 0,7	14,1 ± 0,7	18,5 ± 0,8	100	9 035	
nov 2010	4,8 ± 0,6	7,0 ± 0,7	34,9 ± 1,3	3,7 ± 0,5	9,9 ± 0,8	30,5 ± 1,2	5,1 ± 0,6	3,1 ± 0,5	0,9 ± 0,3	100	58,9 ± 1,0	8,5 ± 0,6	16,4 ± 0,8	16,3 ± 0,8	100	9 054	

Socioekonomisk indelning (SEI)

Grunden för indelning är uppgift om yrke och sysselsättning. Till huvudgruppen arbetare förs personer med yrken som vanligtvis medför organisation inom LO medan övriga anställda förs till tjänstemän. Undergrupperna har sedan klassificerats efter yrkets normala utbildningskrav.

Pensionärer och hemarbetande har sekundärkodats. I redovisningen ingår således yrkesverksamma kodade efter eget yrke tillsammans med pensionärer kodade efter tidigare yrke och hemarbetande kodade efter makes/makas yrke.

Socioekonomisk grupp	Definition	Exempel på yrke
Arbetare	Yrken normalt organiserade inom LO	
Ej facklärd, varuproducerande	Yrken med krav på högst 2 års utbildning efter grundskola	Borrare, gjutare, industrimålare, konditoriarbetare, skogshuggare, yrkesfiskare
Ej facklärd, tjänsteproducerande Facklärd, varuproducerande	Yrken med krav på högst 2 års utbildning efter grundskola Yrken med krav på minst 2 års utbildning efter grundskola	Affärsbiträde, banvakt, barnvårdare, hamnarbetare Bagare, betongarbetare, elektriker, grafiker, konditor, verktygsarbetare
Facklärd, tjänsteproducerande	Yrken med krav på minst 2 års utbildning efter grundskola	Barnsköterska, frisör, servitör, undersköterska
Tjänstemän	Yrken normalt organiserade i TCO eller SACO	
Lägre tjänstemän I	Yrken med krav på högst 2 års utbildning efter grundskola	Kartritare, stansoperatör, telefonist, underbefäl
Lägre tjänstemän II	Yrken med 2 men ej 3 års utbildningskrav efter grundskola	Arbetsledare, byggnadsförman, polis, sekreterare
Tjänstemän på mellannivå	Yrken med 3 men ej 6 års utbildningskrav efter grundskola	Bankkassör, hovmästare, ingenjör, sjuksköterska
Högre tjänstemän	Yrken med minst 6 års utbildningskrav efter grundskola	Apotekare, bankkamrer, byråchef, läkare, sjökaptän
Företagare	Egna företagare inkl. medhjälpare inom familjen	
Ensamföretagare	Företagare utan anställda	
Mindre företagare	Med 1-9 anställda	
Större företagare	Med 10 eller fler anställda samt lantbrukare med mer än 100 ha åker eller mer än 400 ha skog	
Lantbrukare		
Mindre lantbrukare	Lantbrukare med högst 20 ha åker och högst 100 ha skog	
Större lantbrukare	Lantbrukare med 21-100 ha åker eller 101-400 ha skog (jfr ovan)	

Källa: Socioekonomisk indelning (SEI), Meddelanden i samordningsfrågor MIS 1982:4 och MIS 1998:3 uppdaterad 2005, SCB.

Tabell 10 Partisympatier efter socio-ekonomisk grupp (yrkesverksamma och icke yrkesverksamma)

Redovisade skattningar är procenttal \pm dubbla standardavvikelsen. Det intervall som bildas utgör ett 95-procentigt konfidensintervall, dvs ett intervall som med 95% sannolikhet innehåller det riktiga populationsvärdet om inga systematiska fel förekommer

Partisympatifördelningar är ej direkt jämförbara med valresultat bl.a. eftersom frågorna ej gäller "partival" utan "bästa parti"

	Med partisympati %										Hela nettourvalet %					
	C	FP	M	KD	MP	S	V	SD	ÖVR	S:a	Med parti-sympati	Ingen sympati Vet ej	Vägrat	Ej an-träffad	S:a	Antal i urvalet
Hela väljarkåren																
maj 2010	3,9 \pm 0,6	6,8 \pm 0,7	32,1 \pm 1,3	3,6 \pm 0,5	10,6 \pm 0,9	32,6 \pm 1,3	6,1 \pm 0,7	2,9 \pm 0,5	1,5 \pm 0,4	100	53,1 \pm 1,0	14,4 \pm 0,7	14,1 \pm 0,7	18,5 \pm 0,8	100	9 035
nov 2010	4,8 \pm 0,6	7,0 \pm 0,7	34,9 \pm 1,3	3,7 \pm 0,5	9,9 \pm 0,8	30,5 \pm 1,2	5,1 \pm 0,6	3,1 \pm 0,5	0,9 \pm 0,3	100	58,9 \pm 1,0	8,5 \pm 0,6	16,4 \pm 0,8	16,3 \pm 0,8	100	9 054
Ej facklärdare arbetare, varuproducerande (yrkesverksamma och icke yrkesverksamma)																
maj 2010	4,3 \pm 2,8	2,4 \pm 2,1	8,2 \pm 3,7	3,4 \pm 2,5	8,7 \pm 3,8	58,7 \pm 6,7	6,3 \pm 3,3	7,7 \pm 3,6	0,5 \pm 0,9	100	75,1 \pm 5,1	24,6 \pm 5,1	0,4 \pm 0,7	0,0 \pm 0,0	100	277
nov 2010	6,4 \pm 3,1	3,0 \pm 2,2	20,0 \pm 5,1	3,4 \pm 2,3	6,4 \pm 3,1	45,1 \pm 6,4	6,0 \pm 3,0	8,9 \pm 3,7	0,9 \pm 1,2	100	78,6 \pm 4,7	19,1 \pm 4,5	2,3 \pm 1,7	0,0 \pm 0,0	100	299
Ej facklärdare arbetare, tjänsteproducerande (yrkesverksamma och icke yrkesverksamma)																
maj 2010	3,7 \pm 1,5	3,4 \pm 1,4	20,6 \pm 3,2	2,4 \pm 1,2	5,9 \pm 1,9	50,3 \pm 3,9	7,2 \pm 2,0	4,5 \pm 1,6	2,1 \pm 1,1	100	71,4 \pm 3,0	27,5 \pm 3,0	1,1 \pm 0,7	0,0 \pm 0,0	100	877
nov 2010	5,0 \pm 1,6	3,3 \pm 1,3	24,1 \pm 3,1	3,3 \pm 1,3	7,8 \pm 2,0	45,3 \pm 3,6	5,7 \pm 1,7	4,3 \pm 1,5	1,1 \pm 0,8	100	81,1 \pm 2,6	17,5 \pm 2,5	1,4 \pm 0,8	0,0 \pm 0,0	100	885
Facklärdare arbetare, varuproducerande (yrkesverksamma och icke yrkesverksamma)																
maj 2010	2,1 \pm 1,4	3,1 \pm 1,8	20,4 \pm 4,0	1,8 \pm 1,4	4,7 \pm 2,1	52,4 \pm 5,0	8,6 \pm 2,8	5,8 \pm 2,3	1,1 \pm 1,0	100	73,5 \pm 3,8	26,0 \pm 3,8	0,6 \pm 0,7	0,0 \pm 0,0	100	520
nov 2010	3,9 \pm 1,8	2,8 \pm 1,5	28,4 \pm 4,2	2,1 \pm 1,3	5,1 \pm 2,1	45,4 \pm 4,7	5,7 \pm 2,2	6,0 \pm 2,2	0,7 \pm 0,8	100	82,7 \pm 3,2	16,1 \pm 3,1	1,1 \pm 0,9	0,0 \pm 0,0	100	527
Facklärdare arbetare, tjänsteproducerande (yrkesverksamma och icke yrkesverksamma)																
maj 2010	3,0 \pm 1,9	5,7 \pm 2,6	18,9 \pm 4,4	5,0 \pm 2,5	7,6 \pm 3,0	45,5 \pm 5,6	8,3 \pm 3,1	3,7 \pm 2,1	2,3 \pm 1,7	100	73,4 \pm 4,3	26,1 \pm 4,3	0,5 \pm 0,7	0,0 \pm 0,0	100	410
nov 2010	3,5 \pm 1,9	4,3 \pm 2,1	21,8 \pm 4,2	4,0 \pm 2,0	8,3 \pm 2,8	46,2 \pm 5,1	7,8 \pm 2,7	3,5 \pm 1,9	0,5 \pm 0,7	100	83,2 \pm 3,5	15,2 \pm 3,3	1,6 \pm 1,2	0,0 \pm 0,0	100	447
Summa arbetare (yrkesverksamma och icke yrkesverksamma)																
maj 2010	3,2 \pm 0,9	3,6 \pm 0,9	18,5 \pm 2,0	2,9 \pm 0,8	6,3 \pm 1,2	51,0 \pm 2,5	7,7 \pm 1,3	5,1 \pm 1,1	1,7 \pm 0,6	100	72,8 \pm 1,9	26,4 \pm 1,9	0,8 \pm 0,4	0,0 \pm 0,0	100	2 084
nov 2010	4,6 \pm 1,0	3,4 \pm 0,8	24,1 \pm 2,0	3,2 \pm 0,8	7,0 \pm 1,2	45,5 \pm 2,3	6,2 \pm 1,1	5,2 \pm 1,0	0,9 \pm 0,4	100	81,6 \pm 1,6	16,9 \pm 1,6	1,5 \pm 0,5	0,0 \pm 0,0	100	2 158
Lägre tjänstemän I (yrkesverksamma och icke yrkesverksamma)																
maj 2010	5,3 \pm 3,4	7,6 \pm 4,0	28,7 \pm 6,8	4,1 \pm 3,0	12,3 \pm 4,9	33,9 \pm 7,1	6,4 \pm 3,7	0,6 \pm 1,1	1,2 \pm 1,6	100	75,7 \pm 5,6	23,5 \pm 5,5	0,9 \pm 1,2	0,0 \pm 0,0	100	226
nov 2010	5,7 \pm 3,3	8,3 \pm 3,9	28,5 \pm 6,4	5,7 \pm 3,3	7,3 \pm 3,7	34,7 \pm 6,7	5,7 \pm 3,3	2,6 \pm 2,2	1,6 \pm 1,8	100	85,4 \pm 4,6	12,4 \pm 4,3	2,2 \pm 1,9	0,0 \pm 0,0	100	226
Lägre tjänstemän II (yrkesverksamma och icke yrkesverksamma)																
maj 2010	3,5 \pm 1,9	5,7 \pm 2,4	39,5 \pm 5,0	3,8 \pm 1,9	8,6 \pm 2,9	32,0 \pm 4,7	3,2 \pm 1,8	3,5 \pm 1,9	0,3 \pm 0,5	100	79,8 \pm 3,6	19,1 \pm 3,6	1,1 \pm 0,9	0,0 \pm 0,0	100	466
nov 2010	3,7 \pm 1,8	7,6 \pm 2,5	44,1 \pm 4,7	3,2 \pm 1,7	8,3 \pm 2,6	27,0 \pm 4,2	1,6 \pm 1,2	3,5 \pm 1,7	0,9 \pm 0,9	100	85,7 \pm 3,1	12,3 \pm 2,9	2,0 \pm 1,2	0,0 \pm 0,0	100	505
Tjänstemän på mellannivå (yrkesverksamma och icke yrkesverksamma)																
maj 2010	3,7 \pm 1,2	8,3 \pm 1,7	35,9 \pm 3,0	4,2 \pm 1,2	12,3 \pm 2,0	27,3 \pm 2,8	6,1 \pm 1,5	1,2 \pm 0,7	1,1 \pm 0,6	100	83,5 \pm 2,1	16,0 \pm 2,1	0,5 \pm 0,4	0,0 \pm 0,0	100	1 205
nov 2010	3,2 \pm 1,0	7,9 \pm 1,6	39,0 \pm 2,9	4,3 \pm 1,2	12,2 \pm 1,9	26,3 \pm 2,6	5,0 \pm 1,3	1,8 \pm 0,8	0,4 \pm 0,4	100	89,9 \pm 1,7	9,2 \pm 1,6	1,0 \pm 0,6	0,0 \pm 0,0	100	1 233

Tabell 10 Partisypatier efter socio-ekonomisk grupp (yrkesverksamma och icke yrkesverksamma)
(forts)

Med partisypati %											Hela nettourvalet %					
C	FP	M	KD	MP	S	V	SD	ÖVR	S:a	Med parti-sympati	Ingen sympati Vet ej	Vägrat	Ej an-träffad	S:a	Antal i urvalet	
Högre tjänstemän											(yrkesverksamma och icke yrkesverksamma)					
maj 2010	2,9 ± 1,2	12,3 ± 2,3	41,4 ± 3,5	4,2 ± 1,4	12,4 ± 2,3	19,2 ± 2,8	5,1 ± 1,6	1,2 ± 0,8	1,3 ± 0,8	100	86,3 ± 2,3	13,4 ± 2,3	0,2 ± 0,3	0,0 ± 0,0	100	886
nov 2010	4,5 ± 1,4	12,9 ± 2,3	42,5 ± 3,4	4,0 ± 1,4	11,5 ± 2,2	18,1 ± 2,6	4,9 ± 1,5	1,0 ± 0,7	0,6 ± 0,5	100	91,8 ± 1,8	7,2 ± 1,7	1,0 ± 0,7	0,0 ± 0,0	100	892
Summa tjänstemän											(yrkesverksamma och icke yrkesverksamma)					
maj 2010	3,5 ± 0,8	9,1 ± 1,2	37,8 ± 2,0	4,1 ± 0,8	11,8 ± 1,3	25,9 ± 1,8	5,3 ± 0,9	1,5 ± 0,5	1,0 ± 0,4	100	83,2 ± 1,4	16,3 ± 1,4	0,5 ± 0,3	0,0 ± 0,0	100	2 783
nov 2010	3,9 ± 0,8	9,5 ± 1,1	40,2 ± 1,9	4,2 ± 0,8	10,9 ± 1,2	24,4 ± 1,7	4,4 ± 0,8	1,9 ± 0,5	0,6 ± 0,3	100	89,4 ± 1,1	9,4 ± 1,1	1,3 ± 0,4	0,0 ± 0,0	100	2 856
Summa arbetare och tjänstemän											(yrkesverksamma och icke yrkesverksamma)					
maj 2010	3,4 ± 0,6	6,9 ± 0,8	30,2 ± 1,5	3,6 ± 0,6	9,6 ± 0,9	35,8 ± 1,5	6,2 ± 0,8	2,9 ± 0,5	1,3 ± 0,4	100	78,7 ± 1,2	20,7 ± 1,1	0,6 ± 0,2	0,0 ± 0,0	100	4 867
nov 2010	4,2 ± 0,6	7,0 ± 0,8	33,6 ± 1,4	3,8 ± 0,6	9,3 ± 0,9	33,0 ± 1,4	5,2 ± 0,7	3,2 ± 0,5	0,7 ± 0,3	100	86,0 ± 1,0	12,6 ± 0,9	1,4 ± 0,3	0,0 ± 0,0	100	5 014
Ensamföretagare (företagare)											(yrkesverksamma och icke yrkesverksamma)					
maj 2010	6,0 ± 2,9	7,5 ± 3,3	42,1 ± 6,1	4,0 ± 2,4	12,7 ± 4,1	15,9 ± 4,5	5,6 ± 2,8	4,4 ± 2,5	2,0 ± 1,7	100	79,3 ± 4,5	20,4 ± 4,4	0,3 ± 0,6	0,0 ± 0,0	100	318
nov 2010	7,6 ± 3,1	7,9 ± 3,2	45,5 ± 5,9	2,9 ± 2,0	10,5 ± 3,6	16,3 ± 4,3	4,3 ± 2,4	2,9 ± 2,0	2,2 ± 1,7	100	85,0 ± 3,9	12,9 ± 3,6	2,2 ± 1,6	0,0 ± 0,0	100	326
Mindre företagare (företagare)											(yrkesverksamma och icke yrkesverksamma)					
maj 2010	6,0 ± 3,6	6,0 ± 3,6	64,7 ± 7,3	4,2 ± 3,0	6,6 ± 3,8	9,6 ± 4,5	0,6 ± 1,2	2,4 ± 2,3	0,0 ± 0,0	100	80,3 ± 5,4	17,3 ± 5,1	2,4 ± 2,1	0,0 ± 0,0	100	208
nov 2010	9,7 ± 4,4	4,6 ± 3,1	64,6 ± 7,1	5,7 ± 3,4	2,9 ± 2,5	9,1 ± 4,3	1,1 ± 1,6	1,7 ± 1,9	0,6 ± 1,1	100	85,4 ± 4,8	11,7 ± 4,4	2,9 ± 2,3	0,0 ± 0,0	100	205
Större företagare (företagare)											(yrkesverksamma och icke yrkesverksamma)					
maj 2010	1,5 ± 3,0	3,1 ± 4,2	83,1 ± 9,1	0,0 ± 0,0	3,1 ± 4,2	9,2 ± 7,0	0,0 ± 0,0	0,0 ± 0,0	0,0 ± 0,0	100	94,2 ± 5,5	5,8 ± 5,5	0,0 ± 0,0	0,0 ± 0,0	100	69
nov 2010	2,8 ± 3,8	4,2 ± 4,6	77,8 ± 9,6	4,2 ± 4,6	4,2 ± 4,6	6,9 ± 5,9	0,0 ± 0,0	0,0 ± 0,0	0,0 ± 0,0	100	97,3 ± 3,7	1,4 ± 2,6	1,4 ± 2,6	0,0 ± 0,0	100	74
Ej specificerat (företagare)											(Redovisas ej. Antal i urvalet mindre än 50)					
Summa företagare											(yrkesverksamma och icke yrkesverksamma)					
maj 2010	5,4 ± 2,0	6,4 ± 2,2	55,5 ± 4,4	3,5 ± 1,6	9,3 ± 2,6	12,8 ± 3,0	3,1 ± 1,5	3,1 ± 1,5	1,0 ± 0,9	100	81,0 ± 3,1	17,9 ± 3,1	1,2 ± 0,9	0,0 ± 0,0	100	599
nov 2010	7,6 ± 2,3	6,3 ± 2,1	56,2 ± 4,2	4,0 ± 1,7	7,1 ± 2,2	12,6 ± 2,8	2,7 ± 1,4	2,3 ± 1,3	1,3 ± 1,0	100	86,5 ± 2,7	11,0 ± 2,5	2,5 ± 1,2	0,0 ± 0,0	100	607
Mindre lantbruk (lantbrukare)											(Redovisas ej. Antal i urvalet mindre än 50)					
Större lantbruk (lantbrukare)											(Redovisas ej. Antal i urvalet mindre än 50)					

Tabell 10 Partisypatier efter socio-ekonomisk grupp (yrkesverksamma och icke yrkesverksamma)
(forts)

Med partisypati %										Hela nettourvalet %															
C	FP	M	KD	MP	S	V	SD	ÖVR	S:a	Med parti-sypati	Ingen sypati Vet ej	Vägrat	Ej an-träffad	S:a	Antal i urvalet										
Ej specificerat																									
(lantbrukare)																									
(Redovisas ej. Antal i urvalet mindre än 50)																									
Summa lantbrukare																									
(Redovisas ej. Antalet partisvar är mindre än 50)																									
maj 2010										78,7 ± 10,3	18,0 ± 9,7	3,3 ± 4,5	0,0 ± 0,0	100	61										
nov 2010										88,2 ± 8,8	9,8 ± 8,2	2,0 ± 3,8	0,0 ± 0,0	100	51										
Studerande																									
maj 2010										1,1 ± 1,1	7,1 ± 2,6	24,4 ± 4,4	2,7 ± 1,7	23,8 ± 4,4	25,5 ± 4,5	8,5 ± 2,9	2,5 ± 1,6	4,4 ± 2,1	100	71,4 ± 3,9	28,2 ± 3,9	0,4 ± 0,5	0,0 ± 0,0	100	511
nov 2010										2,8 ± 1,7	9,4 ± 3,0	24,7 ± 4,5	2,0 ± 1,5	21,5 ± 4,3	26,9 ± 4,6	8,2 ± 2,9	2,6 ± 1,6	2,0 ± 1,5	100	88,0 ± 3,2	12,0 ± 3,2	0,0 ± 0,0	0,0 ± 0,0	100	401
Övriga inklusive bortfall																									
maj 2010										4,7 ± 5,2	1,6 ± 3,0	18,8 ± 9,6	0,0 ± 0,0	10,9 ± 7,7	50,0 ± 12,3	7,8 ± 6,6	0,0 ± 0,0	6,3 ± 5,9	100	2,1 ± 0,5	1,0 ± 0,4	41,0 ± 1,8	55,8 ± 1,8	100	2 997
nov 2010										6,6 ± 5,1	5,5 ± 4,7	19,8 ± 8,2	4,4 ± 4,2	12,1 ± 6,7	38,5 ± 10,0	6,6 ± 5,1	4,4 ± 4,2	2,2 ± 3,0	100	3,1 ± 0,6	0,6 ± 0,3	46,9 ± 1,8	49,5 ± 1,8	100	2 981

Tabell 11 Partisympatier bland yrkesverksamma och icke yrkesverksamma

Redovisade skattningar är procenttal \pm dubbla standardavvikelsen. Det intervall som bildas utgör ett 95-procentigt konfidensintervall, dvs ett intervall som med 95% sannolikhet innehåller det riktiga populationsvärdet om inga systematiska fel förekommer

Partisympatifördelningar är *ej* direkt jämförbara med valresultat bl.a. eftersom frågorna *ej* gäller "partival" utan "bästa parti"

Med partisympati %										Hela nettourvalet %						
C	FP	M	KD	MP	S	V	SD	ÖVR	S:a	Med parti-sympati	Ingen sympati Vet ej	Vägrat	Ej an-träffad	S:a	Antal i urvalet	
Yrkesverksamma																
maj 2010	3,7 \pm 0,7	6,6 \pm 0,9	34,1 \pm 1,7	3,6 \pm 0,7	10,6 \pm 1,1	30,1 \pm 1,6	7,1 \pm 0,9	2,9 \pm 0,6	1,4 \pm 0,4	100	78,5 \pm 1,3	20,9 \pm 1,3	0,6 \pm 0,2	0,0 \pm 0,0	100	3 829
nov 2010	4,8 \pm 0,7	6,8 \pm 0,8	37,8 \pm 1,6	3,5 \pm 0,6	10,6 \pm 1,0	27,1 \pm 1,5	5,6 \pm 0,8	3,0 \pm 0,6	1,0 \pm 0,3	100	86,8 \pm 1,1	12,2 \pm 1,0	1,0 \pm 0,3	0,0 \pm 0,0	100	4 021
Icke yrkesverksamma																
maj 2010	4,1 \pm 0,9	7,1 \pm 1,2	28,8 \pm 2,1	3,7 \pm 0,9	10,5 \pm 1,4	36,9 \pm 2,2	4,3 \pm 0,9	2,7 \pm 0,8	1,9 \pm 0,6	100	77,7 \pm 1,7	21,4 \pm 1,7	0,9 \pm 0,4	0,0 \pm 0,0	100	2 299
nov 2010	5,0 \pm 1,0	7,6 \pm 1,2	29,4 \pm 2,1	4,2 \pm 0,9	8,5 \pm 1,3	37,1 \pm 2,2	4,1 \pm 0,9	3,3 \pm 0,8	0,8 \pm 0,4	100	84,8 \pm 1,5	12,7 \pm 1,4	2,5 \pm 0,7	0,0 \pm 0,0	100	2 165
Övriga inklusive bortfall (Redovisas ej. Antalet partisvar är mindre än 50)																
maj 2010											0,0 \pm 0,0	0,2 \pm 0,2	42,2 \pm 1,8	57,6 \pm 1,8	100	2 907
nov 2010											0,1 \pm 0,1	0,1 \pm 0,1	48,4 \pm 1,8	51,5 \pm 1,8	100	2 868
Hela väljarkåren																
maj 2010	3,9 \pm 0,6	6,8 \pm 0,7	32,1 \pm 1,3	3,6 \pm 0,5	10,6 \pm 0,9	32,6 \pm 1,3	6,1 \pm 0,7	2,9 \pm 0,5	1,5 \pm 0,4	100	53,1 \pm 1,0	14,4 \pm 0,7	14,1 \pm 0,7	18,5 \pm 0,8	100	9 035
nov 2010	4,8 \pm 0,6	7,0 \pm 0,7	34,9 \pm 1,3	3,7 \pm 0,5	9,9 \pm 0,8	30,5 \pm 1,2	5,1 \pm 0,6	3,1 \pm 0,5	0,9 \pm 0,3	100	58,9 \pm 1,0	8,5 \pm 0,6	16,4 \pm 0,8	16,3 \pm 0,8	100	9 054

Tabell 12 Partisimpatier bland offentliganställda och privatanställda (yrkesverksamma)

Redovisade skattningar är procenttal \pm dubbla standardavvikelsen. Det intervall som bildas utgör ett 95-procentigt konfidensintervall, dvs ett intervall som med 95% sannolikhet innehåller det riktiga populationsvärdet om inga systematiska fel förekommer

Partisimpatifördelningar är *ej* direkt jämförbara med valresultat bl.a. eftersom frågorna *ej* gäller "partival" utan "bästa parti"

Med partisynpatati %											Hela nettourvalet %					
C	FP	M	KD	MP	S	V	SD	ÖVR	S:a		Med parti-sympati	Ingen sympati Vet ej	Vägrat	Ej an-träffad	S:a	Antal i urvalet
Statligt anställda män																
(yrkesverksamma)																
maj 2010	2,2 \pm 2,4	11,6 \pm 5,3	22,5 \pm 7,0	3,6 \pm 3,1	6,5 \pm 4,1	39,1 \pm 8,1	11,6 \pm 5,3	1,5 \pm 2,0	1,5 \pm 2,0	100	81,2 \pm 5,9	18,8 \pm 5,9	0,0 \pm 0,0	0,0 \pm 0,0	100	170
nov 2010	4,9 \pm 3,5	8,4 \pm 4,5	32,2 \pm 7,7	3,5 \pm 3,0	11,2 \pm 5,2	29,4 \pm 7,5	9,8 \pm 4,9	0,7 \pm 1,4	0,0 \pm 0,0	100	83,6 \pm 5,6	13,5 \pm 5,1	2,9 \pm 2,5	0,0 \pm 0,0	100	171
Statligt anställda kvinnor																
(yrkesverksamma)																
maj 2010	4,9 \pm 4,2	4,9 \pm 4,2	26,5 \pm 8,6	1,0 \pm 1,9	12,8 \pm 6,5	39,2 \pm 9,5	9,8 \pm 5,8	0,0 \pm 0,0	1,0 \pm 1,9	100	79,7 \pm 7,0	20,3 \pm 7,0	0,0 \pm 0,0	0,0 \pm 0,0	100	128
nov 2010	6,4 \pm 4,3	7,2 \pm 4,5	29,6 \pm 8,0	0,8 \pm 1,6	8,8 \pm 5,0	36,0 \pm 8,4	8,0 \pm 4,8	2,4 \pm 2,7	0,8 \pm 1,6	100	85,6 \pm 5,7	13,7 \pm 5,6	0,7 \pm 1,3	0,0 \pm 0,0	100	146
Kommunalt anställda män																
(yrkesverksamma)																
maj 2010	3,5 \pm 2,8	6,5 \pm 3,7	18,8 \pm 5,9	4,1 \pm 3,0	12,4 \pm 5,0	33,5 \pm 7,1	16,5 \pm 5,6	2,4 \pm 2,3	2,4 \pm 2,3	100	86,7 \pm 4,8	12,2 \pm 4,6	1,0 \pm 1,4	0,0 \pm 0,0	100	196
nov 2010	3,8 \pm 2,8	7,1 \pm 3,7	20,2 \pm 5,8	4,4 \pm 3,0	14,8 \pm 5,1	32,2 \pm 6,8	11,5 \pm 4,6	4,9 \pm 3,1	1,1 \pm 1,5	100	89,3 \pm 4,2	10,2 \pm 4,2	0,5 \pm 1,0	0,0 \pm 0,0	100	205
Kommunalt anställda kvinnor																
(yrkesverksamma)																
maj 2010	4,7 \pm 2,0	6,3 \pm 2,2	18,3 \pm 3,6	3,8 \pm 1,8	15,4 \pm 3,3	39,3 \pm 4,5	10,5 \pm 2,8	1,6 \pm 1,2	0,2 \pm 0,4	100	76,2 \pm 3,4	22,3 \pm 3,4	1,5 \pm 1,0	0,0 \pm 0,0	100	588
nov 2010	3,5 \pm 1,6	6,7 \pm 2,2	23,8 \pm 3,7	4,0 \pm 1,7	11,3 \pm 2,7	39,5 \pm 4,2	8,6 \pm 2,4	2,1 \pm 1,2	0,6 \pm 0,7	100	86,7 \pm 2,7	12,0 \pm 2,6	1,3 \pm 0,9	0,0 \pm 0,0	100	602
Landstingsanställda män																
(Redovisas ej. Antal i urvalet mindre än 50)																
Landstingsanställda kvinnor																
(yrkesverksamma)																
maj 2010	2,5 \pm 2,8	5,9 \pm 4,3	24,6 \pm 7,8	3,4 \pm 3,3	17,8 \pm 6,9	37,3 \pm 8,7	5,1 \pm 4,0	2,5 \pm 2,8	0,9 \pm 1,7	100	77,1 \pm 6,7	22,9 \pm 6,7	0,0 \pm 0,0	0,0 \pm 0,0	100	153
nov 2010	6,5 \pm 3,9	4,5 \pm 3,3	28,4 \pm 7,1	3,2 \pm 2,8	21,3 \pm 6,4	29,0 \pm 7,2	5,8 \pm 3,7	1,3 \pm 1,8	0,0 \pm 0,0	100	90,6 \pm 4,4	9,4 \pm 4,4	0,0 \pm 0,0	0,0 \pm 0,0	100	171
Privatanställda arbetare, män																
(yrkesverksamma)																
maj 2010	2,4 \pm 1,4	3,7 \pm 1,7	25,0 \pm 4,0	1,5 \pm 1,1	4,6 \pm 1,9	45,8 \pm 4,6	6,1 \pm 2,2	8,6 \pm 2,6	2,2 \pm 1,3	100	73,6 \pm 3,5	25,8 \pm 3,4	0,7 \pm 0,6	0,0 \pm 0,0	100	620
nov 2010	4,7 \pm 1,8	4,2 \pm 1,7	34,4 \pm 4,0	2,2 \pm 1,2	6,9 \pm 2,1	34,7 \pm 4,0	5,1 \pm 1,8	6,9 \pm 2,1	0,9 \pm 0,8	100	83,0 \pm 2,9	16,3 \pm 2,8	0,8 \pm 0,7	0,0 \pm 0,0	100	663
Privatanställda arbetare, kvinnor																
(yrkesverksamma)																
maj 2010	1,7 \pm 1,9	4,4 \pm 3,0	22,8 \pm 6,1	5,0 \pm 3,2	12,2 \pm 4,8	37,8 \pm 7,1	11,1 \pm 4,6	3,3 \pm 2,6	1,7 \pm 1,9	100	65,7 \pm 5,6	33,9 \pm 5,6	0,4 \pm 0,7	0,0 \pm 0,0	100	274
nov 2010	3,3 \pm 2,3	2,9 \pm 2,1	29,6 \pm 5,8	2,9 \pm 2,1	9,6 \pm 3,7	38,3 \pm 6,2	6,7 \pm 3,2	5,0 \pm 2,8	1,7 \pm 1,6	100	80,5 \pm 4,5	19,1 \pm 4,5	0,3 \pm 0,7	0,0 \pm 0,0	100	298
Privatanställda tjänstemän, män																
(yrkesverksamma)																
maj 2010	1,7 \pm 1,1	8,6 \pm 2,5	52,7 \pm 4,4	4,1 \pm 1,8	8,4 \pm 2,5	16,3 \pm 3,3	4,3 \pm 1,8	1,9 \pm 1,2	2,1 \pm 1,3	100	85,3 \pm 2,9	14,7 \pm 2,9	0,0 \pm 0,0	0,0 \pm 0,0	100	570
nov 2010	3,0 \pm 1,4	7,9 \pm 2,2	55,7 \pm 4,1	3,5 \pm 1,5	7,5 \pm 2,2	15,8 \pm 3,0	3,5 \pm 1,5	1,9 \pm 1,1	1,2 \pm 0,9	100	92,3 \pm 2,1	7,4 \pm 2,1	0,3 \pm 0,5	0,0 \pm 0,0	100	619

Tabell 12 Partisympatier bland offentligtanställda och privatanställda (yrkesverksamma)
(forts)

	Med partisynpati %										Hela nettourvalet %					
	C	FP	M	KD	MP	S	V	SD	ÖVR	S:a	Med parti-sympati	Ingen sympati Vet ej	Vägrat	Ej an-träffad	S:a	Antal i urvalet
Privatanställda tjänstemän, kvinnor (yrkesverksamma)																
maj 2010	4,5 ± 2,0	8,8 ± 2,7	43,8 ± 4,7	4,0 ± 1,9	10,9 ± 3,0	23,5 ± 4,0	3,3 ± 1,7	0,5 ± 0,7	0,7 ± 0,8	100	81,9 ± 3,3	17,9 ± 3,3	0,2 ± 0,4	0,0 ± 0,0	100	515
nov 2010	4,9 ± 2,0	9,6 ± 2,7	44,2 ± 4,6	4,7 ± 2,0	13,5 ± 3,2	19,7 ± 3,7	2,0 ± 1,3	0,7 ± 0,8	0,7 ± 0,8	100	87,8 ± 2,9	10,8 ± 2,7	1,4 ± 1,0	0,0 ± 0,0	100	508
Övriga yrkesverksamma män																
maj 2010	6,4 ± 2,7	4,8 ± 2,4	52,7 ± 5,6	2,3 ± 1,7	10,9 ± 3,5	13,2 ± 3,8	3,9 ± 2,1	4,8 ± 2,4	1,0 ± 1,1	100	79,5 ± 4,0	19,4 ± 3,9	1,0 ± 1,0	0,0 ± 0,0	100	391
nov 2010	8,0 ± 2,9	6,9 ± 2,7	51,8 ± 5,3	3,6 ± 2,0	9,5 ± 3,1	12,8 ± 3,6	3,0 ± 1,8	3,0 ± 1,8	1,5 ± 1,3	100	86,4 ± 3,4	12,1 ± 3,2	1,5 ± 1,2	0,0 ± 0,0	100	389
Övriga yrkesverksamma kvinnor																
maj 2010	7,3 ± 4,4	7,3 ± 4,4	40,9 ± 8,2	8,8 ± 4,7	12,4 ± 5,5	17,5 ± 6,4	5,1 ± 3,7	0,0 ± 0,0	0,7 ± 1,4	100	77,4 ± 6,2	22,0 ± 6,1	0,6 ± 1,1	0,0 ± 0,0	100	177
nov 2010	8,7 ± 4,2	6,9 ± 3,8	39,9 ± 7,3	4,6 ± 3,1	10,4 ± 4,6	21,4 ± 6,1	4,6 ± 3,1	1,7 ± 2,0	1,7 ± 2,0	100	86,9 ± 4,7	11,6 ± 4,4	1,5 ± 1,7	0,0 ± 0,0	100	199
Icke yrkesverksamma män																
maj 2010	3,6 ± 1,3	6,4 ± 1,7	29,4 ± 3,1	3,0 ± 1,1	8,6 ± 1,9	38,4 ± 3,3	4,5 ± 1,4	4,0 ± 1,3	2,1 ± 1,0	100	80,2 ± 2,4	18,9 ± 2,4	1,0 ± 0,6	0,0 ± 0,0	100	1 055
nov 2010	5,2 ± 1,5	7,0 ± 1,7	29,4 ± 3,1	3,7 ± 1,3	5,7 ± 1,6	38,4 ± 3,3	5,1 ± 1,5	5,0 ± 1,5	0,5 ± 0,5	100	85,5 ± 2,2	12,2 ± 2,1	2,3 ± 1,0	0,0 ± 0,0	100	959
Icke yrkesverksamma kvinnor																
maj 2010	4,7 ± 1,4	7,8 ± 1,7	28,2 ± 2,9	4,4 ± 1,3	12,1 ± 2,1	35,5 ± 3,1	4,2 ± 1,3	1,6 ± 0,8	1,6 ± 0,8	100	75,6 ± 2,4	23,6 ± 2,4	0,9 ± 0,5	0,0 ± 0,0	100	1 244
nov 2010	4,8 ± 1,3	8,1 ± 1,7	29,5 ± 2,8	4,6 ± 1,3	10,7 ± 1,9	36,0 ± 3,0	3,4 ± 1,1	2,0 ± 0,9	1,0 ± 0,6	100	84,2 ± 2,1	13,1 ± 1,9	2,7 ± 0,9	0,0 ± 0,0	100	1 206
Statligt anställda (yrkesverksamma)																
maj 2010	3,3 ± 2,3	8,8 ± 3,6	24,2 ± 5,4	2,5 ± 2,0	9,2 ± 3,7	39,2 ± 6,2	10,8 ± 3,9	0,8 ± 1,2	1,3 ± 1,4	100	80,5 ± 4,5	19,5 ± 4,5	0,0 ± 0,0	0,0 ± 0,0	100	298
nov 2010	5,6 ± 2,8	7,8 ± 3,2	31,0 ± 5,5	2,2 ± 1,8	10,1 ± 3,6	32,5 ± 5,6	9,0 ± 3,4	1,5 ± 1,5	0,4 ± 0,7	100	84,5 ± 4,0	13,6 ± 3,8	1,9 ± 1,5	0,0 ± 0,0	100	317
Kommunalt anställda (yrkesverksamma)																
maj 2010	4,4 ± 1,6	6,3 ± 1,9	18,5 ± 3,1	3,9 ± 1,5	14,6 ± 2,8	37,7 ± 3,8	12,1 ± 2,6	1,8 ± 1,0	0,8 ± 0,7	100	78,8 ± 2,9	19,8 ± 2,8	1,4 ± 0,8	0,0 ± 0,0	100	784
nov 2010	3,6 ± 1,4	6,8 ± 1,9	22,8 ± 3,1	4,1 ± 1,5	12,2 ± 2,4	37,6 ± 3,6	9,4 ± 2,2	2,8 ± 1,2	0,7 ± 0,6	100	87,4 ± 2,3	11,5 ± 2,2	1,1 ± 0,7	0,0 ± 0,0	100	807
Landstingsanställda (yrkesverksamma)																
maj 2010	3,2 ± 2,8	5,7 ± 3,6	23,6 ± 6,6	3,2 ± 2,8	17,2 ± 5,9	36,3 ± 7,5	6,4 ± 3,8	2,6 ± 2,5	1,9 ± 2,1	100	78,5 ± 5,7	21,5 ± 5,7	0,0 ± 0,0	0,0 ± 0,0	100	200
nov 2010	5,5 ± 3,1	6,9 ± 3,5	29,2 ± 6,3	3,0 ± 2,3	20,8 ± 5,6	26,2 ± 6,1	6,9 ± 3,5	1,5 ± 1,7	0,0 ± 0,0	100	91,4 ± 3,7	8,6 ± 3,7	0,0 ± 0,0	0,0 ± 0,0	100	221
Privatanställda arbetare (yrkesverksamma)																
maj 2010	2,2 ± 1,1	3,9 ± 1,5	24,4 ± 3,3	2,5 ± 1,2	6,8 ± 2,0	43,6 ± 3,9	7,6 ± 2,1	7,1 ± 2,0	2,0 ± 1,1	100	71,1 ± 3,0	28,3 ± 3,0	0,6 ± 0,5	0,0 ± 0,0	100	894
nov 2010	4,3 ± 1,4	3,8 ± 1,3	32,9 ± 3,3	2,4 ± 1,1	7,7 ± 1,9	35,8 ± 3,3	5,6 ± 1,6	6,3 ± 1,7	1,1 ± 0,7	100	82,2 ± 2,4	17,2 ± 2,4	0,6 ± 0,5	0,0 ± 0,0	100	961
Privatanställda tjänstemän (yrkesverksamma)																
maj 2010	3,0 ± 1,1	8,7 ± 1,8	48,6 ± 3,3	4,1 ± 1,3	9,6 ± 1,9	19,6 ± 2,6	3,9 ± 1,3	1,2 ± 0,7	1,4 ± 0,8	100	83,7 ± 2,2	16,2 ± 2,2	0,1 ± 0,2	0,0 ± 0,0	100	1 085
nov 2010	3,8 ± 1,2	8,7 ± 1,7	50,6 ± 3,1	4,0 ± 1,2	10,1 ± 1,9	17,5 ± 2,3	2,9 ± 1,0	1,4 ± 0,7	1,0 ± 0,6	100	90,2 ± 1,7	9,0 ± 1,7	0,8 ± 0,5	0,0 ± 0,0	100	1 127

Tabell 12 Partisympatier bland offentliganställda och privatanställda (yrkesverksamma)
(forts)

	Med partisypati %										Hela nettourvalet %					
	C	FP	M	KD	MP	S	V	SD	ÖVR	S:a	Med parti-sympati	Ingen sympati Vet ej	Vägrat	Ej anträffad	S:a	Antal i urvalet
Övriga yrkesverksamma																
maj 2010	6,7 ± 2,3	5,6 ± 2,1	49,1 ± 4,6	4,2 ± 1,9	11,4 ± 2,9	14,5 ± 3,3	4,2 ± 1,9	3,4 ± 1,7	0,9 ± 0,9	100	78,9 ± 3,4	20,3 ± 3,3	0,9 ± 0,8	0,0 ± 0,0	100	568
nov 2010	8,3 ± 2,4	6,9 ± 2,2	47,7 ± 4,3	3,9 ± 1,7	9,8 ± 2,6	15,7 ± 3,2	3,5 ± 1,6	2,6 ± 1,4	1,6 ± 1,1	100	86,6 ± 2,8	11,9 ± 2,6	1,5 ± 1,0	0,0 ± 0,0	100	588
Icke yrkesverksamma, se tabell 11																
Övriga inklusive bortfall, se tabell 11																
Hela väljarkåren																
maj 2010	3,9 ± 0,6	6,8 ± 0,7	32,1 ± 1,3	3,6 ± 0,5	10,6 ± 0,9	32,6 ± 1,3	6,1 ± 0,7	2,9 ± 0,5	1,5 ± 0,4	100	53,1 ± 1,0	14,4 ± 0,7	14,1 ± 0,7	18,5 ± 0,8	100	9 035
nov 2010	4,8 ± 0,6	7,0 ± 0,7	34,9 ± 1,3	3,7 ± 0,5	9,9 ± 0,8	30,5 ± 1,2	5,1 ± 0,6	3,1 ± 0,5	0,9 ± 0,3	100	58,9 ± 1,0	8,5 ± 0,6	16,4 ± 0,8	16,3 ± 0,8	100	9 054

Tabell 13 Partisympatier efter fackförbund (yrkesverksamma)

Redovisade skattningar är procenttal \pm dubbla standardavvikelsen. Det intervall som bildas utgör ett 95-procentigt konfidensintervall, dvs ett intervall som med 95% sannolikhet innehåller det riktiga populationsvärdet om inga systematiska fel förekommer

Partisympatifördelningar är *ej* direkt jämförbara med valresultat bl.a. eftersom frågorna *ej* gäller "partival" utan "bästa parti"

Med partisympati %											Hela nettourvalet %					
C	FP	M	KD	MP	S	V	SD	ÖVR	S:a	Med parti-sympati	Ingen sympati Vet ej	Vägrat	Ej anträffad	S:a	Antal i urvalet	
LO-medlemmar, män																
(yrkesverksamma)																
maj 2010	2,1 \pm 1,4	1,6 \pm 1,2	20,9 \pm 4,1	1,0 \pm 1,0	4,7 \pm 2,1	53,8 \pm 5,0	8,6 \pm 2,8	6,0 \pm 2,4	1,3 \pm 1,1	100	76,6 \pm 3,7	23,0 \pm 3,7	0,4 \pm 0,6	0,0 \pm 0,0	100	500
nov 2010	3,7 \pm 1,7	2,9 \pm 1,5	27,9 \pm 4,1	2,2 \pm 1,4	6,6 \pm 2,3	42,9 \pm 4,6	6,8 \pm 2,3	5,9 \pm 2,2	1,1 \pm 1,0	100	82,4 \pm 3,2	16,5 \pm 3,1	1,1 \pm 0,9	0,0 \pm 0,0	100	552
LO-medlemmar, kvinnor																
(yrkesverksamma)																
maj 2010	2,7 \pm 1,8	3,0 \pm 1,9	15,8 \pm 3,9	4,2 \pm 2,2	8,8 \pm 3,1	55,2 \pm 5,4	8,5 \pm 3,0	1,8 \pm 1,4	0,0 \pm 0,0	100	71,6 \pm 4,1	27,6 \pm 4,1	0,9 \pm 0,9	0,0 \pm 0,0	100	461
nov 2010	3,7 \pm 1,8	2,4 \pm 1,5	22,5 \pm 4,1	2,7 \pm 1,6	6,6 \pm 2,4	50,4 \pm 4,9	7,3 \pm 2,5	3,7 \pm 1,8	0,7 \pm 0,8	100	82,1 \pm 3,4	17,1 \pm 3,3	0,8 \pm 0,8	0,0 \pm 0,0	100	498
TCO-medlemmar, män																
(yrkesverksamma)																
maj 2010	2,0 \pm 1,7	10,3 \pm 3,7	32,8 \pm 5,8	5,5 \pm 2,8	6,7 \pm 3,1	28,9 \pm 5,6	10,3 \pm 3,7	1,2 \pm 1,3	2,4 \pm 1,9	100	88,2 \pm 3,7	11,9 \pm 3,7	0,0 \pm 0,0	0,0 \pm 0,0	100	287
nov 2010	2,1 \pm 1,7	8,1 \pm 3,2	41,1 \pm 5,7	1,4 \pm 1,4	9,5 \pm 3,4	26,7 \pm 5,1	8,4 \pm 3,2	2,1 \pm 1,7	0,7 \pm 1,0	100	91,9 \pm 3,0	7,4 \pm 2,9	0,7 \pm 0,9	0,0 \pm 0,0	100	310
TCO-medlemmar, kvinnor																
(yrkesverksamma)																
maj 2010	5,3 \pm 2,4	7,1 \pm 2,8	26,7 \pm 4,7	3,9 \pm 2,1	14,8 \pm 3,8	30,9 \pm 4,9	10,4 \pm 3,3	0,9 \pm 1,0	0,0 \pm 0,0	100	76,2 \pm 4,0	23,1 \pm 3,9	0,7 \pm 0,8	0,0 \pm 0,0	100	442
nov 2010	4,9 \pm 2,1	6,8 \pm 2,4	30,7 \pm 4,4	4,9 \pm 2,1	13,4 \pm 3,2	31,2 \pm 4,4	6,3 \pm 2,3	1,4 \pm 1,1	0,5 \pm 0,7	100	89,1 \pm 2,8	9,2 \pm 2,6	1,7 \pm 1,2	0,0 \pm 0,0	100	479
SACO-medlemmar, män																
(yrkesverksamma)																
maj 2010	2,3 \pm 2,2	9,0 \pm 4,2	42,7 \pm 7,3	2,8 \pm 2,4	14,6 \pm 5,2	19,7 \pm 5,8	6,2 \pm 3,5	1,1 \pm 1,6	1,7 \pm 1,9	100	86,4 \pm 4,7	13,6 \pm 4,7	0,0 \pm 0,0	0,0 \pm 0,0	100	206
nov 2010	4,5 \pm 3,0	9,0 \pm 4,2	38,2 \pm 7,1	5,6 \pm 3,4	16,9 \pm 5,5	18,5 \pm 5,7	5,6 \pm 3,4	1,1 \pm 1,6	0,6 \pm 1,1	100	92,2 \pm 3,8	6,7 \pm 3,5	1,0 \pm 1,4	0,0 \pm 0,0	100	193
SACO-medlemmar, kvinnor																
(yrkesverksamma)																
maj 2010	3,3 \pm 2,4	11,3 \pm 4,3	33,8 \pm 6,4	0,9 \pm 1,3	16,4 \pm 5,0	24,4 \pm 5,8	8,0 \pm 3,6	0,5 \pm 0,9	1,4 \pm 1,6	100	84,9 \pm 4,4	14,3 \pm 4,3	0,8 \pm 1,1	0,0 \pm 0,0	100	251
nov 2010	5,2 \pm 2,9	9,6 \pm 3,8	30,9 \pm 6,0	2,6 \pm 2,1	20,9 \pm 5,3	23,0 \pm 5,4	6,5 \pm 3,2	0,4 \pm 0,9	0,9 \pm 1,2	100	92,4 \pm 3,3	6,4 \pm 3,1	1,2 \pm 1,4	0,0 \pm 0,0	100	249
Ej fackanslutna anställda män																
(yrkesverksamma)																
maj 2010	2,6 \pm 1,6	8,7 \pm 2,8	42,6 \pm 4,9	3,1 \pm 1,7	9,2 \pm 2,9	18,7 \pm 3,9	5,4 \pm 2,2	6,7 \pm 2,5	3,1 \pm 1,7	100	76,6 \pm 3,7	22,6 \pm 3,6	0,8 \pm 0,8	0,0 \pm 0,0	100	509
nov 2010	5,1 \pm 1,9	8,7 \pm 2,5	50,6 \pm 4,4	3,7 \pm 1,7	8,7 \pm 2,5	13,6 \pm 3,0	3,9 \pm 1,7	4,7 \pm 1,9	1,0 \pm 0,9	100	87,9 \pm 2,7	11,8 \pm 2,7	0,4 \pm 0,5	0,0 \pm 0,0	100	560
Ej fackanslutna anställda kvinnor																
(yrkesverksamma)																
maj 2010	4,9 \pm 2,3	7,3 \pm 2,7	39,0 \pm 5,2	4,7 \pm 2,2	15,1 \pm 3,8	21,2 \pm 4,3	4,7 \pm 2,2	1,7 \pm 1,4	1,5 \pm 1,3	100	77,1 \pm 3,9	22,4 \pm 3,9	0,5 \pm 0,6	0,0 \pm 0,0	100	446
nov 2010	4,2 \pm 2,0	9,5 \pm 3,0	43,4 \pm 5,0	4,2 \pm 2,0	12,4 \pm 3,3	19,3 \pm 4,0	3,4 \pm 1,8	2,4 \pm 1,5	1,1 \pm 1,0	100	83,6 \pm 3,4	15,7 \pm 3,4	0,7 \pm 0,8	0,0 \pm 0,0	100	452
Övriga yrkesverksamma män																
maj 2010	5,8 \pm 2,3	5,3 \pm 2,2	50,5 \pm 4,9	3,0 \pm 1,7	8,8 \pm 2,8	16,7 \pm 3,7	4,6 \pm 2,1	4,0 \pm 1,9	1,3 \pm 1,1	100	80,5 \pm 3,5	18,7 \pm 3,5	0,8 \pm 0,8	0,0 \pm 0,0	100	492
nov 2010	6,9 \pm 2,4	6,7 \pm 2,4	51,9 \pm 4,8	3,8 \pm 1,8	8,3 \pm 2,6	14,8 \pm 3,4	3,3 \pm 1,7	2,9 \pm 1,6	1,4 \pm 1,1	100	87,1 \pm 3,0	11,4 \pm 2,8	1,5 \pm 1,1	0,0 \pm 0,0	100	482

Tabell 13 Partisympatier efter fackförbund (yrkesverksamma)
(forts)

	Med partisymptati %										Hela nettourvalet %					
	C	FP	M	KD	MP	S	V	SD	ÖVR	S:a	Med parti-sympati	Ingen sympati Vet ej	Vägrat	Ej anträffad	S:a	Antal i urvalet
Övriga yrkesverksamma kvinnor																
maj 2010	5,5 ± 3,3	6,6 ± 3,6	39,3 ± 7,1	8,2 ± 4,0	12,0 ± 4,7	21,9 ± 6,0	4,4 ± 3,0	1,1 ± 1,5	1,1 ± 1,5	100	77,9 ± 5,3	21,7 ± 5,3	0,4 ± 0,8	0,0 ± 0,0	100	235
nov 2010	7,8 ± 3,6	7,4 ± 3,5	38,7 ± 6,5	4,2 ± 2,7	11,5 ± 4,3	22,1 ± 5,5	5,5 ± 3,0	1,4 ± 1,6	1,4 ± 1,6	100	88,2 ± 4,0	11,0 ± 3,9	0,8 ± 1,1	0,0 ± 0,0	100	246
Icke yrkesverksamma män, se tabell 12																
Icke yrkesverksamma kvinnor, se tabell 12																
LO-medlemmar (yrkesverksamma)																
maj 2010	2,4 ± 1,1	2,2 ± 1,1	18,5 ± 2,9	2,5 ± 1,2	6,6 ± 1,8	54,4 ± 3,7	8,6 ± 2,1	4,1 ± 1,5	0,7 ± 0,6	100	74,2 ± 2,8	25,2 ± 2,7	0,6 ± 0,5	0,0 ± 0,0	100	961
nov 2010	3,7 ± 1,3	2,7 ± 1,1	25,4 ± 2,9	2,4 ± 1,0	6,6 ± 1,7	46,4 ± 3,3	7,1 ± 1,7	4,9 ± 1,4	0,9 ± 0,6	100	82,3 ± 2,3	16,8 ± 2,3	1,0 ± 0,6	0,0 ± 0,0	100	1 050
TCO-medlemmar (yrkesverksamma)																
maj 2010	3,9 ± 1,6	8,5 ± 2,3	29,3 ± 3,7	4,6 ± 1,7	11,4 ± 2,6	30,0 ± 3,7	10,3 ± 2,5	1,0 ± 0,8	1,0 ± 0,8	100	80,9 ± 2,9	18,7 ± 2,8	0,4 ± 0,5	0,0 ± 0,0	100	729
nov 2010	3,8 ± 1,4	7,3 ± 1,9	34,8 ± 3,5	3,5 ± 1,4	11,8 ± 2,4	29,4 ± 3,3	7,2 ± 1,9	1,7 ± 1,0	0,6 ± 0,6	100	90,2 ± 2,1	8,5 ± 2,0	1,3 ± 0,8	0,0 ± 0,0	100	789
SACO-medlemmar (yrkesverksamma)																
maj 2010	2,8 ± 1,6	10,2 ± 3,0	37,9 ± 4,8	1,8 ± 1,3	15,6 ± 3,6	22,3 ± 4,1	7,2 ± 2,6	0,8 ± 0,9	1,5 ± 1,2	100	85,6 ± 3,2	14,0 ± 3,2	0,4 ± 0,6	0,0 ± 0,0	100	457
nov 2010	4,9 ± 2,1	9,3 ± 2,8	34,1 ± 4,6	3,9 ± 1,9	19,1 ± 3,8	21,1 ± 4,0	6,1 ± 2,3	0,7 ± 0,8	0,7 ± 0,8	100	92,3 ± 2,5	6,6 ± 2,3	1,1 ± 1,0	0,0 ± 0,0	100	442
Ej fackanslutna anställda (yrkesverksamma)																
maj 2010	3,7 ± 1,4	8,0 ± 2,0	40,9 ± 3,6	3,8 ± 1,4	12,0 ± 2,4	19,9 ± 2,9	5,0 ± 1,6	4,4 ± 1,5	2,3 ± 1,1	100	76,9 ± 2,7	22,5 ± 2,7	0,6 ± 0,5	0,0 ± 0,0	100	955
nov 2010	4,7 ± 1,4	9,1 ± 1,9	47,5 ± 3,3	3,9 ± 1,3	10,3 ± 2,0	16,1 ± 2,4	3,7 ± 1,3	3,7 ± 1,3	1,0 ± 0,7	100	86,0 ± 2,1	13,5 ± 2,1	0,5 ± 0,4	0,0 ± 0,0	100	1 012
Övriga yrkesverksamma																
maj 2010	5,7 ± 1,9	5,7 ± 1,9	47,0 ± 4,1	4,7 ± 1,7	9,8 ± 2,4	18,3 ± 3,2	4,5 ± 1,7	3,1 ± 1,4	1,2 ± 0,9	100	79,6 ± 2,9	19,7 ± 2,9	0,7 ± 0,6	0,0 ± 0,0	100	727
nov 2010	7,2 ± 2,0	6,9 ± 2,0	47,4 ± 3,9	3,9 ± 1,5	9,4 ± 2,3	17,3 ± 2,9	4,1 ± 1,5	2,4 ± 1,2	1,4 ± 0,9	100	87,5 ± 2,4	11,3 ± 2,3	1,2 ± 0,8	0,0 ± 0,0	100	728
Icke yrkesverksamma, se tabell 11																
Övriga inklusive bortfall, se tabell 11																
Hela väljarkåren																
maj 2010	3,9 ± 0,6	6,8 ± 0,7	32,1 ± 1,3	3,6 ± 0,5	10,6 ± 0,9	32,6 ± 1,3	6,1 ± 0,7	2,9 ± 0,5	1,5 ± 0,4	100	53,1 ± 1,0	14,4 ± 0,7	14,1 ± 0,7	18,5 ± 0,8	100	9 035
nov 2010	4,8 ± 0,6	7,0 ± 0,7	34,9 ± 1,3	3,7 ± 0,5	9,9 ± 0,8	30,5 ± 1,2	5,1 ± 0,6	3,1 ± 0,5	0,9 ± 0,3	100	58,9 ± 1,0	8,5 ± 0,6	16,4 ± 0,8	16,3 ± 0,8	100	9 054

Tabell 14 Partisympatier efter boendeform

Redovisade skattningar är procenttal \pm dubbla standardavvikelsen. Det intervall som bildas utgör ett 95-procentigt konfidensintervall, dvs ett intervall som med 95% sannolikhet innehåller det riktiga populationsvärdet om inga systematiska fel förekommer

Partisympatifördelningar är *ej* direkt jämförbara med valresultat bl.a. eftersom frågorna *ej* gäller "partival" utan "bästa parti"

Med partisympati %										Hela nettourvalet %						
C	FP	M	KD	MP	S	V	SD	ÖVR	S:a	Med parti-sympati	Ingen sympati Vet ej	Vägrat	Ej anträffad	S:a	Antal i urvalet	
Eget hem (villa etc.)																
maj 2010	5,2 \pm 0,8	7,7 \pm 1,0	35,8 \pm 1,8	4,2 \pm 0,8	8,4 \pm 1,0	30,2 \pm 1,7	4,7 \pm 0,8	2,7 \pm 0,6	1,1 \pm 0,4	100	78,8 \pm 1,4	20,4 \pm 1,3	0,7 \pm 0,3	0,0 \pm 0,0	100	3 479
nov 2010	6,7 \pm 0,9	7,3 \pm 0,9	38,4 \pm 1,7	4,5 \pm 0,7	7,7 \pm 1,0	28,4 \pm 1,6	3,8 \pm 0,7	2,7 \pm 0,6	0,5 \pm 0,3	100	86,7 \pm 1,1	11,9 \pm 1,1	1,4 \pm 0,4	0,0 \pm 0,0	100	3 521
Lägenhet, hyresrätt																
maj 2010	2,3 \pm 0,9	3,9 \pm 1,1	19,9 \pm 2,3	3,0 \pm 1,0	15,7 \pm 2,1	39,7 \pm 2,8	9,7 \pm 1,7	3,6 \pm 1,1	2,1 \pm 0,8	100	77,0 \pm 2,1	22,3 \pm 2,1	0,7 \pm 0,4	0,0 \pm 0,0	100	1 519
nov 2010	2,5 \pm 0,8	6,0 \pm 1,3	23,2 \pm 2,3	2,4 \pm 0,8	14,1 \pm 1,9	36,5 \pm 2,6	9,1 \pm 1,5	4,5 \pm 1,1	1,7 \pm 0,7	100	85,1 \pm 1,8	13,7 \pm 1,7	1,2 \pm 0,5	0,0 \pm 0,0	100	1 575
Lägenhet, bostadsrätt																
maj 2010	1,6 \pm 0,8	7,8 \pm 1,8	37,4 \pm 3,3	2,9 \pm 1,1	10,7 \pm 2,1	30,3 \pm 3,1	5,2 \pm 1,5	2,2 \pm 1,0	2,0 \pm 1,0	100	78,2 \pm 2,5	21,3 \pm 2,5	0,6 \pm 0,5	0,0 \pm 0,0	100	1 067
nov 2010	2,1 \pm 0,9	7,8 \pm 1,8	40,9 \pm 3,2	3,2 \pm 1,2	10,7 \pm 2,0	28,6 \pm 3,0	3,7 \pm 1,2	2,2 \pm 1,0	0,8 \pm 0,6	100	85,4 \pm 2,1	12,2 \pm 2,0	2,4 \pm 0,9	0,0 \pm 0,0	100	1 049
Övriga inklusive bortfall (Redovisas ej. Antalet partisvar är mindre än 50)																
maj 2010											1,6 \pm 0,5	0,7 \pm 0,3	41,4 \pm 1,8	56,3 \pm 1,8	100	2 970
nov 2010											1,3 \pm 0,4	0,2 \pm 0,2	47,8 \pm 1,8	50,7 \pm 1,8	100	2 909
Hela väljarkåren																
maj 2010	3,9 \pm 0,6	6,8 \pm 0,7	32,1 \pm 1,3	3,6 \pm 0,5	10,6 \pm 0,9	32,6 \pm 1,3	6,1 \pm 0,7	2,9 \pm 0,5	1,5 \pm 0,4	100	53,1 \pm 1,0	14,4 \pm 0,7	14,1 \pm 0,7	18,5 \pm 0,8	100	9 035
nov 2010	4,8 \pm 0,6	7,0 \pm 0,7	34,9 \pm 1,3	3,7 \pm 0,5	9,9 \pm 0,8	30,5 \pm 1,2	5,1 \pm 0,6	3,1 \pm 0,5	0,9 \pm 0,3	100	58,9 \pm 1,0	8,5 \pm 0,6	16,4 \pm 0,8	16,3 \pm 0,8	100	9 054

Tabell 15 Partisympatier efter tätortsbefolkningens omfattning i mantalsskrivningskommunen

Redovisade skattningar är procenttal \pm dubbla standardavvikelsen. Det intervall som bildas utgör ett 95-procentigt konfidensintervall, dvs ett intervall som med 95% sannolikhet innehåller det riktiga populationsvärdet om inga systematiska fel förekommer

Partisympatifördelningar är *ej* direkt jämförbara med valresultat bl.a. eftersom frågorna *ej* gäller "partival" utan "bästa parti"

Med partisympati %										Hela nettourvalet %						
C	FP	M	KD	MP	S	V	SD	ÖVR	S:a	Med parti-sympati	Ingen sympati Vet ej	Vägrat	Ej anträffad	S:a	Antal i urvalet	
Mindre än 50 % tätortsbefolkning																
maj 2010	17,1 \pm 7,9	3,4 \pm 3,8	21,6 \pm 8,6	2,3 \pm 3,1	3,4 \pm 3,8	45,5 \pm 10,4	6,8 \pm 5,3	0,0 \pm 0,0	0,0 \pm 0,0	100	49,7 \pm 7,4	19,2 \pm 5,8	14,7 \pm 5,2	16,4 \pm 5,5	100	177
nov 2010	9,5 \pm 5,6	2,9 \pm 3,2	26,7 \pm 8,5	1,9 \pm 2,6	9,5 \pm 5,6	39,1 \pm 9,3	5,7 \pm 4,4	1,9 \pm 2,6	2,9 \pm 3,2	100	57,4 \pm 7,2	12,0 \pm 4,7	16,4 \pm 5,4	14,2 \pm 5,1	100	183
50-89 % tätortsbefolkning																
maj 2010	4,8 \pm 0,8	5,9 \pm 0,9	29,0 \pm 1,7	4,2 \pm 0,7	9,6 \pm 1,1	36,3 \pm 1,8	6,1 \pm 0,9	2,8 \pm 0,6	1,3 \pm 0,4	100	53,2 \pm 1,3	15,4 \pm 1,0	14,9 \pm 1,0	16,6 \pm 1,0	100	5 340
nov 2010	6,2 \pm 0,8	6,2 \pm 0,8	32,0 \pm 1,6	4,3 \pm 0,7	8,6 \pm 1,0	34,0 \pm 1,7	5,0 \pm 0,8	3,1 \pm 0,6	0,7 \pm 0,3	100	59,4 \pm 1,3	9,3 \pm 0,8	16,7 \pm 1,0	14,6 \pm 1,0	100	5 318
90-99 % tätortsbefolkning																
maj 2010	1,8 \pm 0,7	7,4 \pm 1,4	34,8 \pm 2,6	2,9 \pm 0,9	11,7 \pm 1,8	29,9 \pm 2,5	5,7 \pm 1,3	3,8 \pm 1,1	2,0 \pm 0,8	100	52,1 \pm 2,0	13,3 \pm 1,3	13,9 \pm 1,4	20,7 \pm 1,6	100	2 455
nov 2010	2,6 \pm 0,8	8,0 \pm 1,4	38,5 \pm 2,5	3,0 \pm 0,9	11,0 \pm 1,6	26,7 \pm 2,3	5,3 \pm 1,2	3,9 \pm 1,0	1,1 \pm 0,6	100	57,6 \pm 2,0	7,2 \pm 1,0	17,0 \pm 1,5	18,2 \pm 1,5	100	2 468
100 % tätortsbefolkning																
maj 2010	1,7 \pm 1,1	10,2 \pm 2,5	42,8 \pm 4,0	2,7 \pm 1,3	13,8 \pm 2,8	18,9 \pm 3,2	6,6 \pm 2,0	1,4 \pm 0,9	1,9 \pm 1,1	100	55,2 \pm 3,0	11,0 \pm 1,9	10,4 \pm 1,8	23,3 \pm 2,5	100	1 063
nov 2010	2,5 \pm 1,2	10,0 \pm 2,3	42,8 \pm 3,8	3,0 \pm 1,3	13,9 \pm 2,7	20,6 \pm 3,1	5,0 \pm 1,7	1,4 \pm 0,9	0,9 \pm 0,8	100	59,1 \pm 2,9	6,9 \pm 1,5	13,4 \pm 2,0	20,7 \pm 2,4	100	1 085
Hela väljarkåren																
maj 2010	3,9 \pm 0,6	6,8 \pm 0,7	32,1 \pm 1,3	3,6 \pm 0,5	10,6 \pm 0,9	32,6 \pm 1,3	6,1 \pm 0,7	2,9 \pm 0,5	1,5 \pm 0,4	100	53,1 \pm 1,0	14,4 \pm 0,7	14,1 \pm 0,7	18,5 \pm 0,8	100	9 035
nov 2010	4,8 \pm 0,6	7,0 \pm 0,7	34,9 \pm 1,3	3,7 \pm 0,5	9,9 \pm 0,8	30,5 \pm 1,2	5,1 \pm 0,6	3,1 \pm 0,5	0,9 \pm 0,3	100	58,9 \pm 1,0	8,5 \pm 0,6	16,4 \pm 0,8	16,3 \pm 0,8	100	9 054

Tabell 16 Partisympatier efter utbildningsnivå (SUN 2000) och kön

Redovisade skattningar är procenttal \pm dubbla standardavvikelsen. Det intervall som bildas utgör ett 95-procentigt konfidensintervall, dvs ett intervall som med 95% sannolikhet innehåller det riktiga populationsvärdet om inga systematiska fel förekommer

Partisympatifördelningar är *ej* direkt jämförbara med valresultat bl.a. eftersom frågorna *ej* gäller "partival" utan "bästa parti"

Med partisympati %											Hela nettourvalet %					
C	FP	M	KD	MP	S	V	SD	ÖVR	S:a	Med parti-sympati	Ingen sympati Vet ej	Vägrat	Ej anträffad	S:a	Antal i urvalet	
Förgymnasial utbildning, män																
maj 2010	4,3 \pm 1,8	3,5 \pm 1,6	30,3 \pm 4,1	1,2 \pm 1,0	7,0 \pm 2,3	41,4 \pm 4,4	4,7 \pm 1,9	5,4 \pm 2,0	2,3 \pm 1,3	100	45,8 \pm 3,0	16,3 \pm 2,2	16,6 \pm 2,2	21,3 \pm 2,5	100	1 061
nov 2010	5,4 \pm 1,9	5,0 \pm 1,9	35,6 \pm 4,1	2,1 \pm 1,2	4,6 \pm 1,8	36,7 \pm 4,1	4,0 \pm 1,7	6,2 \pm 2,1	0,4 \pm 0,5	100	50,4 \pm 3,1	9,6 \pm 1,8	19,0 \pm 2,4	21,0 \pm 2,5	100	1 032
Förgymnasial utbildning, kvinnor																
maj 2010	5,6 \pm 2,3	4,2 \pm 2,0	25,1 \pm 4,4	4,8 \pm 2,2	9,0 \pm 2,9	41,8 \pm 5,0	6,1 \pm 2,4	1,6 \pm 1,3	1,9 \pm 1,4	100	36,0 \pm 2,9	16,2 \pm 2,2	19,6 \pm 2,4	28,2 \pm 2,7	100	1 050
nov 2010	6,1 \pm 2,2	4,4 \pm 1,9	25,4 \pm 4,0	3,7 \pm 1,7	7,0 \pm 2,3	45,1 \pm 4,6	4,8 \pm 2,0	2,6 \pm 1,5	0,9 \pm 0,9	100	43,2 \pm 3,0	10,4 \pm 1,8	22,3 \pm 2,5	24,0 \pm 2,6	100	1 057
Gymnasial utbildning, män																
maj 2010	3,1 \pm 1,0	4,4 \pm 1,2	32,7 \pm 2,8	2,9 \pm 1,0	6,4 \pm 1,4	35,8 \pm 2,8	6,8 \pm 1,5	5,5 \pm 1,3	2,4 \pm 0,9	100	53,4 \pm 2,1	13,7 \pm 1,5	15,1 \pm 1,5	17,9 \pm 1,6	100	2 090
nov 2010	5,7 \pm 1,3	4,9 \pm 1,2	35,5 \pm 2,7	3,1 \pm 1,0	7,2 \pm 1,4	32,1 \pm 2,6	5,8 \pm 1,3	4,7 \pm 1,2	1,0 \pm 0,5	100	58,2 \pm 2,1	9,4 \pm 1,2	17,3 \pm 1,6	15,2 \pm 1,5	100	2 160
Gymnasial utbildning, kvinnor																
maj 2010	4,3 \pm 1,3	4,8 \pm 1,3	29,0 \pm 2,8	4,1 \pm 1,2	8,9 \pm 1,8	40,5 \pm 3,1	5,3 \pm 1,4	2,3 \pm 0,9	0,8 \pm 0,6	100	48,9 \pm 2,2	17,2 \pm 1,6	15,0 \pm 1,6	18,8 \pm 1,7	100	2 023
nov 2010	3,9 \pm 1,1	4,7 \pm 1,2	33,5 \pm 2,7	3,8 \pm 1,1	8,7 \pm 1,6	37,6 \pm 2,8	4,2 \pm 1,2	3,0 \pm 1,0	0,7 \pm 0,5	100	57,1 \pm 2,2	9,1 \pm 1,3	17,9 \pm 1,7	15,9 \pm 1,6	100	2 000
Eftergymnasial utbildning mindre än 3 år, män																
maj 2010	2,7 \pm 1,7	7,4 \pm 2,8	35,9 \pm 5,1	4,4 \pm 2,2	10,3 \pm 3,2	29,4 \pm 4,8	6,5 \pm 2,6	1,5 \pm 1,3	2,1 \pm 1,5	100	63,9 \pm 4,1	10,9 \pm 2,7	9,4 \pm 2,5	15,8 \pm 3,1	100	532
nov 2010	3,3 \pm 1,8	5,5 \pm 2,3	45,6 \pm 5,1	3,9 \pm 2,0	10,4 \pm 3,1	23,4 \pm 4,4	4,7 \pm 2,2	1,9 \pm 1,4	1,4 \pm 1,2	100	67,2 \pm 4,0	6,5 \pm 2,1	12,0 \pm 2,7	14,4 \pm 3,0	100	542
Eftergymnasial utbildning mindre än 3 år, kvinnor																
maj 2010	3,9 \pm 1,9	8,3 \pm 2,7	29,5 \pm 4,5	3,9 \pm 1,9	18,6 \pm 3,9	27,1 \pm 4,4	7,8 \pm 2,7	0,5 \pm 0,7	0,5 \pm 0,7	100	63,3 \pm 3,8	14,2 \pm 2,8	12,0 \pm 2,6	10,5 \pm 2,4	100	611
nov 2010	5,7 \pm 2,2	10,5 \pm 2,9	30,7 \pm 4,3	4,6 \pm 2,0	15,5 \pm 3,4	24,8 \pm 4,0	5,9 \pm 2,2	0,9 \pm 0,9	1,6 \pm 1,2	100	71,1 \pm 3,6	8,4 \pm 2,2	9,9 \pm 2,4	10,7 \pm 2,4	100	619
Eftergymnasial utbildning minst 3 år, män																
maj 2010	3,0 \pm 1,5	13,3 \pm 3,0	43,8 \pm 4,4	3,8 \pm 1,7	12,9 \pm 2,9	15,3 \pm 3,2	5,2 \pm 2,0	2,0 \pm 1,2	0,8 \pm 0,8	100	70,0 \pm 3,4	9,1 \pm 2,1	8,3 \pm 2,0	12,5 \pm 2,4	100	711
nov 2010	3,2 \pm 1,5	14,3 \pm 3,1	43,6 \pm 4,3	4,8 \pm 1,9	12,2 \pm 2,9	13,4 \pm 3,0	5,6 \pm 2,0	2,2 \pm 1,3	0,8 \pm 0,8	100	73,2 \pm 3,3	3,9 \pm 1,5	11,4 \pm 2,4	11,5 \pm 2,4	100	686
Eftergymnasial utbildning minst 3 år, kvinnor																
maj 2010	4,5 \pm 1,7	12,5 \pm 2,7	31,6 \pm 3,8	4,6 \pm 1,7	18,5 \pm 3,2	20,1 \pm 3,3	6,5 \pm 2,0	0,3 \pm 0,5	1,4 \pm 0,9	100	66,3 \pm 3,1	12,4 \pm 2,2	9,2 \pm 1,9	12,2 \pm 2,2	100	880
nov 2010	5,1 \pm 1,7	11,8 \pm 2,5	32,5 \pm 3,7	4,8 \pm 1,7	18,3 \pm 3,0	20,4 \pm 3,2	5,6 \pm 1,8	0,6 \pm 0,6	0,8 \pm 0,7	100	71,6 \pm 3,0	6,4 \pm 1,6	12,1 \pm 2,2	9,9 \pm 2,0	100	876
Okänd utbildning, män (Redovisas ej. Antal i urvalet mindre än 50)																

Tabell 16 Partisympatier efter utbildningsnivå (SUN 2000) och kön
(forts)

Med partisympati %										Hela nettourvalet %						
C	FP	M	KD	MP	S	V	SD	ÖVR	S:a	Med parti-sympati	Ingen sympati Vet ej	Vägrat	Ej an-träffad	S:a	Antal i urvalet	
Okänd utbildning, kvinnor										(Redovisas ej. Antal i urvalet mindre än 50)						
Förgymnasial utbildning																
maj 2010	4,9 ± 1,4	3,8 ± 1,3	28,0 ± 3,0	2,8 ± 1,1	7,9 ± 1,8	41,6 ± 3,3	5,3 ± 1,5	3,7 ± 1,3	2,1 ± 1,0	100	40,9 ± 2,1	16,3 ± 1,6	18,1 ± 1,6	24,7 ± 1,8	100	2 111
nov 2010	5,7 ± 1,5	4,7 ± 1,3	30,8 ± 2,9	2,9 ± 1,1	5,7 ± 1,5	40,6 ± 3,1	4,4 ± 1,3	4,5 ± 1,3	0,6 ± 0,5	100	46,8 ± 2,1	10,0 ± 1,3	20,7 ± 1,7	22,6 ± 1,8	100	2 089
Gymnasial utbildning																
maj 2010	3,7 ± 0,8	4,6 ± 0,9	31,0 ± 2,0	3,5 ± 0,8	7,6 ± 1,1	38,0 ± 2,1	6,1 ± 1,0	4,0 ± 0,8	1,7 ± 0,6	100	51,2 ± 1,5	15,4 ± 1,1	15,1 ± 1,1	18,3 ± 1,2	100	4 113
nov 2010	4,8 ± 0,9	4,8 ± 0,9	34,6 ± 1,9	3,4 ± 0,7	7,9 ± 1,1	34,7 ± 1,9	5,1 ± 0,9	3,9 ± 0,8	0,8 ± 0,4	100	57,6 ± 1,5	9,2 ± 0,9	17,6 ± 1,2	15,6 ± 1,1	100	4 160
Eftergymnasial utbildning mindre än 3 år																
maj 2010	3,3 ± 1,3	7,8 ± 2,0	32,5 ± 3,4	4,1 ± 1,5	14,7 ± 2,6	28,2 ± 3,3	7,2 ± 1,9	1,0 ± 0,7	1,2 ± 0,8	100	63,6 ± 2,8	12,7 ± 1,9	10,8 ± 1,8	13,0 ± 2,0	100	1 143
nov 2010	4,6 ± 1,5	8,2 ± 1,9	37,4 ± 3,4	4,2 ± 1,4	13,2 ± 2,3	24,1 ± 3,0	5,4 ± 1,6	1,4 ± 0,8	1,5 ± 0,8	100	69,3 ± 2,7	7,5 ± 1,5	10,9 ± 1,8	12,4 ± 1,9	100	1 161
Eftergymnasial utbildning minst 3 år																
maj 2010	3,8 ± 1,1	12,9 ± 2,0	37,2 ± 2,9	4,3 ± 1,2	15,9 ± 2,2	17,9 ± 2,3	5,9 ± 1,4	1,1 ± 0,6	1,1 ± 0,6	100	67,9 ± 2,3	10,9 ± 1,5	8,8 ± 1,4	12,3 ± 1,6	100	1 591
nov 2010	4,3 ± 1,2	12,9 ± 2,0	37,5 ± 2,8	4,8 ± 1,2	15,6 ± 2,1	17,3 ± 2,2	5,6 ± 1,3	1,3 ± 0,7	0,8 ± 0,5	100	72,3 ± 2,2	5,3 ± 1,1	11,8 ± 1,6	10,6 ± 1,5	100	1 562
Okänd utbildning										(Redovisas ej. Antalet partisvar är mindre än 50)						
maj 2010											20,8 ± 9,1	2,6 ± 3,6	7,8 ± 6,0	68,8 ± 10,4	100	77
nov 2010											24,4 ± 9,3	7,3 ± 5,6	9,8 ± 6,4	58,5 ± 10,7	100	82
Hela väljarkåren																
maj 2010	3,9 ± 0,6	6,8 ± 0,7	32,1 ± 1,3	3,6 ± 0,5	10,6 ± 0,9	32,6 ± 1,3	6,1 ± 0,7	2,9 ± 0,5	1,5 ± 0,4	100	53,1 ± 1,0	14,4 ± 0,7	14,1 ± 0,7	18,5 ± 0,8	100	9 035
nov 2010	4,8 ± 0,6	7,0 ± 0,7	34,9 ± 1,3	3,7 ± 0,5	9,9 ± 0,8	30,5 ± 1,2	5,1 ± 0,6	3,1 ± 0,5	0,9 ± 0,3	100	58,9 ± 1,0	8,5 ± 0,6	16,4 ± 0,8	16,3 ± 0,8	100	9 054

Tabell 17 Partisympatier efter utländsk/svensk bakgrund¹ och kön

Redovisade skattningar är procenttal \pm dubbla standardavvikelsen. Det intervall som bildas utgör ett 95-procentigt konfidensintervall, dvs ett intervall som med 95% sannolikhet innehåller det riktiga populationsvärdet om inga systematiska fel förekommer

Partisympatifördelningar är *ej* direkt jämförbara med valresultat bl.a. eftersom frågorna *ej* gäller "partival" utan "bästa parti"

1) Till gruppen med utländsk bakgrund räknas utrikes födda personer med två utrikes födda föräldrar samt inrikes födda personer med två utrikes födda föräldrar.

Till gruppen med svensk bakgrund räknas utrikes födda personer med minst en inrikes född förälder samt inrikes födda personer med minst en inrikes född förälder.

Med partisympati %											Hela nettourvalet %					
C	FP	M	KD	MP	S	V	SD	ÖVR	S:a	Med parti-sympati	Ingen sympati Vet ej	Vägrat	Ej an-träffad	S:a	Antal i urvalet	
Utländsk bakgrund, män																
maj 2010	0,4 \pm 0,8	4,0 \pm 2,5	28,6 \pm 5,6	2,0 \pm 1,8	7,3 \pm 3,2	44,8 \pm 6,2	10,1 \pm 3,8	1,2 \pm 1,4	1,6 \pm 1,6	100	47,0 \pm 4,3	11,2 \pm 2,7	12,1 \pm 2,8	29,7 \pm 3,9	100	528
nov 2010	0,4 \pm 0,8	3,2 \pm 2,2	33,9 \pm 5,9	2,4 \pm 1,9	8,8 \pm 3,5	42,2 \pm 6,1	6,8 \pm 3,1	2,0 \pm 1,7	0,4 \pm 0,8	100	47,8 \pm 4,3	8,6 \pm 2,4	17,1 \pm 3,2	26,5 \pm 3,8	100	525
Utländsk bakgrund, kvinnor																
maj 2010	0,0 \pm 0,0	4,1 \pm 2,6	28,2 \pm 5,9	4,6 \pm 2,8	10,0 \pm 4,0	45,0 \pm 6,6	5,0 \pm 2,9	1,4 \pm 1,5	1,8 \pm 1,8	100	37,2 \pm 3,9	15,0 \pm 2,9	14,5 \pm 2,8	33,3 \pm 3,8	100	592
nov 2010	2,1 \pm 1,7	5,3 \pm 2,6	27,6 \pm 5,2	3,5 \pm 2,2	11,0 \pm 3,6	43,8 \pm 5,8	5,3 \pm 2,6	0,7 \pm 1,0	0,7 \pm 1,0	100	47,1 \pm 4,0	11,3 \pm 2,5	16,5 \pm 3,0	25,1 \pm 3,5	100	601
Svensk bakgrund, män																
maj 2010	3,6 \pm 0,8	6,7 \pm 1,0	35,6 \pm 2,0	3,1 \pm 0,7	8,5 \pm 1,2	30,4 \pm 1,9	5,6 \pm 1,0	4,6 \pm 0,9	2,1 \pm 0,6	100	56,4 \pm 1,6	13,5 \pm 1,1	13,8 \pm 1,1	16,3 \pm 1,2	100	3 898
nov 2010	5,3 \pm 0,9	7,2 \pm 1,0	39,0 \pm 2,0	3,4 \pm 0,7	8,0 \pm 1,1	26,8 \pm 1,8	5,1 \pm 0,9	4,4 \pm 0,8	0,9 \pm 0,4	100	61,0 \pm 1,5	8,2 \pm 0,9	16,0 \pm 1,1	14,9 \pm 1,1	100	3 935
Svensk bakgrund, kvinnor																
maj 2010	4,9 \pm 0,9	7,5 \pm 1,1	29,3 \pm 1,9	4,3 \pm 0,9	13,2 \pm 1,4	32,3 \pm 2,0	6,2 \pm 1,0	1,4 \pm 0,5	1,0 \pm 0,4	100	53,0 \pm 1,5	15,6 \pm 1,1	14,5 \pm 1,1	17,0 \pm 1,2	100	4 017
nov 2010	5,2 \pm 0,9	7,5 \pm 1,1	31,9 \pm 1,9	4,2 \pm 0,8	11,8 \pm 1,3	31,5 \pm 1,9	4,9 \pm 0,9	2,2 \pm 0,6	0,9 \pm 0,4	100	60,0 \pm 1,5	8,4 \pm 0,9	16,6 \pm 1,2	15,1 \pm 1,1	100	3 993
Utländsk bakgrund																
maj 2010	0,2 \pm 0,4	4,1 \pm 1,8	28,4 \pm 4,1	3,2 \pm 1,6	8,6 \pm 2,5	44,9 \pm 4,5	7,7 \pm 2,4	1,3 \pm 1,0	1,7 \pm 1,2	100	41,8 \pm 2,9	13,2 \pm 2,0	13,4 \pm 2,0	31,6 \pm 2,7	100	1 120
nov 2010	1,3 \pm 1,0	4,3 \pm 1,7	30,5 \pm 3,9	3,0 \pm 1,5	9,9 \pm 2,5	43,1 \pm 4,2	6,0 \pm 2,0	1,3 \pm 1,0	0,6 \pm 0,6	100	47,4 \pm 2,9	10,0 \pm 1,8	16,8 \pm 2,2	25,8 \pm 2,6	100	1 126
Svensk bakgrund																
maj 2010	4,3 \pm 0,6	7,1 \pm 0,8	32,5 \pm 1,4	3,7 \pm 0,6	10,8 \pm 0,9	31,3 \pm 1,4	5,9 \pm 0,7	3,0 \pm 0,5	1,5 \pm 0,4	100	54,6 \pm 1,1	14,5 \pm 0,8	14,2 \pm 0,8	16,7 \pm 0,8	100	7 915
nov 2010	5,2 \pm 0,6	7,3 \pm 0,7	35,4 \pm 1,4	3,8 \pm 0,5	9,9 \pm 0,8	29,1 \pm 1,3	5,0 \pm 0,6	3,3 \pm 0,5	0,9 \pm 0,3	100	60,5 \pm 1,1	8,3 \pm 0,6	16,3 \pm 0,8	15,0 \pm 0,8	100	7 928
Hela väljarkåren																
maj 2010	3,9 \pm 0,6	6,8 \pm 0,7	32,1 \pm 1,3	3,6 \pm 0,5	10,6 \pm 0,9	32,6 \pm 1,3	6,1 \pm 0,7	2,9 \pm 0,5	1,5 \pm 0,4	100	53,1 \pm 1,0	14,4 \pm 0,7	14,1 \pm 0,7	18,5 \pm 0,8	100	9 035
nov 2010	4,8 \pm 0,6	7,0 \pm 0,7	34,9 \pm 1,3	3,7 \pm 0,5	9,9 \pm 0,8	30,5 \pm 1,2	5,1 \pm 0,6	3,1 \pm 0,5	0,9 \pm 0,3	100	58,9 \pm 1,0	8,5 \pm 0,6	16,4 \pm 0,8	16,3 \pm 0,8	100	9 054

Tabell 18

Väljarkåren fördelad på parti man skulle rösta på vid undersökningstillfället (Röstningssympati) samt på partisympati i november 2010

Redovisade skattningar är procenttal samt dubbla standardavvikelsen (ost). Det intervall som bildas av procenttalet ± ost utgör ett 95-procentigt konfidensintervall, dvs ett intervall som med 95% sannolikhet innehåller det riktiga populationsvärdet om inga systematiska fel förekommer

Valt parti i november 2010	Partisympati i november 2010										Ingen sympati Vet ej	Vägrar Ej anträffad	Hela väljarkåren
	C	FP	M	KD	MP	S	V	SD	ÖVR				
Centerpartiet	% ost	84,5 4,4	2,4 1,5	0,9 0,4	1,0 1,4	0,8 0,7	0,4 0,3	0,0 0,0	0,0 0,0	0,0 0,0	3,3 1,3	0,1 0,1	3,1 0,4
Folkpartiet	% ost	0,8 1,1	81,6 3,9	0,9 0,4	0,0 0,0	0,9 0,8	1,0 0,5	0,0 0,0	0,0 0,0	2,1 4,1	2,9 1,2	0,0 0,0	4,1 0,4
Moderaterna	% ost	6,6 3,0	6,4 2,5	92,2 1,2	3,5 2,6	3,2 1,5	2,2 0,7	0,4 0,7	1,8 2,0	4,3 5,8	13,1 2,4	0,3 0,2	21,4 0,8
Kristdemokraterna	% ost	0,8 1,1	2,1 1,5	1,2 0,5	88,4 4,5	0,2 0,4	0,2 0,2	0,0 0,0	0,0 0,0	0,0 0,0	2,1 1,0	0,0 0,1	2,5 0,3
Miljöpartiet	% ost	0,4 0,8	1,1 1,0	0,2 0,2	0,5 1,0	83,3 3,2	3,2 0,9	3,7 2,2	1,2 1,7	8,5 8,0	5,1 1,6	0,1 0,1	6,2 0,5
Socialdemokraterna	% ost	0,8 1,1	0,5 0,7	0,4 0,3	1,5 1,7	4,2 1,7	84,2 1,8	6,6 3,0	3,0 2,6	4,3 5,8	10,0 2,1	0,1 0,1	16,7 0,8
Vänsterpartiet	% ost	0,0 0,0	0,0 0,0	0,0 0,0	0,0 0,0	1,9 1,2	0,7 0,4	84,5 4,3	0,0 0,0	2,1 4,1	1,2 0,8	0,0 0,0	2,9 0,3
Sverigedemokraterna	% ost	0,8 1,1	0,0 0,0	1,1 0,5	0,0 0,0	0,2 0,4	0,7 0,4	0,7 1,0	88,5 4,9	0,0 0,0	4,0 1,4	0,0 0,0	2,4 0,3
Övriga partier	% ost	0,0 0,0	0,0 0,0	0,0 0,0	0,0 0,0	0,8 0,7	0,2 0,2	0,4 0,7	0,0 0,0	66,0 13,5	1,2 0,8	0,0 0,0	0,5 0,2
Blankt	% ost	0,4 0,8	1,1 1,0	0,4 0,3	0,5 1,0	0,0 0,0	0,9 0,4	0,4 0,7	1,8 2,0	6,4 7,0	9,2 2,0	0,0 0,0	1,2 0,2
Vet ej	% ost	4,3 2,5	4,5 2,1	2,4 0,7	3,5 2,6	4,2 1,7	5,7 1,1	2,2 1,8	3,0 2,6	4,3 5,8	30,0 3,2	0,3 0,2	4,9 0,4
Uppgift saknas	% ost	0,8 1,1	0,3 0,5	0,4 0,3	1,0 1,4	0,4 0,5	0,6 0,4	1,1 1,2	0,6 1,2	2,1 4,1	17,9 2,7	99,1 0,3	34,2 1,0
Summa	%	100	100	100	100	100	100	100	100	100	100	100	100
Antal i urvalet		258	375	1 861	198	527	1 626	271	165	47	769	2 957	9 054

Tabell 19

Väljarkåren fördelad på partisympati samt näst bästa parti november 2010

Redovisade skattningar är procenttal samt dubbla standardavvikelsen (ost). Det intervall som bildas av procenttalet ± ost utgör ett 95-procentigt konfidensintervall, dvs ett intervall som med 95% sannolikhet innehåller det riktiga populationsvärdet om inga systematiska fel förekommer

Näst bästa parti i november 2010	Partisympati i november 2010										Ingen sympati Vet ej	Vägrar Ej anträffad	Hela väljarkåren
	C	FP	M	KD	MP	S	V	SD	ÖVR				
Centerpartiet	% ost	0,0 0,0	10,4 3,1	11,1 1,4	14,1 4,9	3,8 1,6	2,0 0,7	0,0 0,0	2,4 2,3	0,0 0,0	0,0 0,0	0,0 0,0	3,6 0,4
Folkpartiet	% ost	17,1 4,6	0,0 0,0	38,2 2,2	20,2 5,6	4,7 1,8	4,5 1,0	1,1 1,2	6,7 3,8	4,3 5,8	0,0 0,0	0,0 0,0	10,0 0,6
Moderaterna	% ost	38,4 5,9	48,8 5,1	0,0 0,0	38,4 6,8	6,1 2,0	9,7 1,4	1,5 1,4	24,2 6,5	6,4 7,0	0,0 0,0	0,0 0,0	6,6 0,5
Kristdemokraterna	% ost	7,8 3,3	7,5 2,7	8,3 1,3	0,0 0,0	0,8 0,7	1,0 0,5	0,0 0,0	4,2 3,1	0,0 0,0	0,0 0,0	0,0 0,0	2,5 0,3
Miljöpartiet	% ost	7,0 3,1	6,7 2,5	6,5 1,1	4,5 2,9	0,0 0,0	33,6 2,3	34,7 5,7	6,7 3,8	27,7 12,8	0,0 0,0	0,0 0,0	9,3 0,6
Socialdemokraterna	% ost	5,4 2,8	7,2 2,6	7,3 1,2	5,1 3,1	38,3 4,2	0,0 0,0	43,9 5,9	18,8 6,0	6,4 7,0	0,0 0,0	0,0 0,0	6,0 0,5
Vänsterpartiet	% ost	0,4 0,8	0,8 0,9	0,5 0,3	0,0 0,0	17,1 3,2	13,5 1,7	0,0 0,0	3,0 2,6	12,8 9,5	0,0 0,0	0,0 0,0	3,7 0,4
Sverigedemokraterna	% ost	0,0 0,0	0,5 0,7	3,0 0,8	1,5 1,7	0,2 0,4	1,7 0,6	0,7 1,0	0,0 0,0	4,3 5,8	0,0 0,0	0,0 0,0	1,0 0,2
Övriga partier	% ost	0,4 0,8	0,3 0,5	0,6 0,4	1,0 1,4	1,9 1,2	0,6 0,4	5,2 2,6	3,0 2,6	2,1 4,1	0,0 0,0	0,0 0,0	0,6 0,2
Inget parti	% ost	13,2 4,1	11,5 3,2	16,5 1,7	8,6 3,9	18,0 3,3	22,4 2,0	9,2 3,4	23,6 6,5	21,3 11,7	0,0 0,0	0,0 0,0	10,3 0,6
Vet ej	% ost	10,5 3,7	6,4 2,5	8,0 1,2	6,6 3,4	8,9 2,4	11,0 1,5	3,7 2,2	7,3 4,0	10,6 8,8	0,0 0,0	0,0 0,0	5,1 0,5
Uppgift saknas	% ost	0,0 0,0	0,0 0,0	0,1 0,1	0,0 0,0	0,2 0,4	0,1 0,2	0,0 0,0	0,0 0,0	4,3 5,8	100,0 0,0	100,0 0,0	41,2 1,0
Summa	%	100	100	100	100	100	100	100	100	100	100	100	100
Antal i urvalet		258	375	1 861	198	527	1 626	271	165	47	769	2 957	9 054

Tabell 20

Väljarkåren fördelad på uttalad avsikt att delta i riksdagsval (vid undersökningstillfället) samt på valt parti vid 2010 års riksdagsval

Redovisade skattningar är procenttal samt dubbla standardavvikelsen (ost). Det intervall som bildas av procenttalet ± ost utgör ett 95-procentigt konfidensintervall, dvs ett intervall som med 95% sannolikhet innehåller det riktiga populationsvärdet om inga systematiska fel förekommer

Valdeltagande- intresse november 2010	Riksdagsvalet 2010											Hela väljar- kåren	
	Uppgift saknas	C	FP	M	KD	MP	S	V	SD	ÖVR	Ej röstat		
Röstas	%	5,4	95,0	96,6	96,4	95,1	96,9	90,1	96,2	92,7	89,1	47,2	61,6
	ost	0,8	2,4	1,8	0,8	2,5	1,5	1,4	2,2	3,8	9,0	4,5	1,0
Röstas kanske	%	0,5	2,2	1,3	1,8	1,7	1,6	4,4	1,7	6,2	6,5	18,9	2,8
	ost	0,2	1,6	1,1	0,6	1,5	1,1	1,0	1,5	3,5	7,1	3,5	0,3
Röstas inte	%	0,5	2,5	1,3	1,3	1,7	0,8	4,3	2,1	1,1	4,3	32,0	3,3
	ost	0,3	1,7	1,1	0,5	1,5	0,8	1,0	1,7	1,5	5,9	4,2	0,4
Vet ej	%	0,3	0,3	0,8	0,5	0,7	0,8	1,1	–	–	–	1,7	0,6
	ost	0,2	0,6	0,9	0,3	1,0	0,8	0,5	–	–	–	1,1	0,2
Vägrar	%	45,3	–	–	–	0,7	–	–	–	–	–	0,2	15,4
	ost	1,8	–	–	–	1,0	–	–	–	–	–	0,4	0,7
Ej anträffad	%	48,0	–	–	–	–	–	–	–	–	–	–	16,3
	ost	1,8	–	–	–	–	–	–	–	–	–	–	0,8
Summa	%	100	100	100	100	100	100	100	100	100	100	100	100
Antal i urvalet		3 075	322	387	1 828	288	509	1 654	286	178	46	481	9 054

Tabell 21

**Väljarkåren fördelad på parti man skulle rösta på vid undersökningstillfället
samt på valt parti vid 2010 års riksdagsval**

Redovisade skattningar är procenttal samt dubbla standardavvikelsen (ost). Det intervall som bildas av procenttalet ± ost utgör ett 95-procentigt konfidensintervall, dvs ett intervall som med 95% sannolikhet innehåller det riktiga populationsvärdet om inga systematiska fel förekommer

Valt parti i november 2010	Riksdagsvalet 2010											Ej röstat	Hela väljar- kåren
	Uppgift saknas	C	FP	M	KD	MP	S	V	SD	ÖVR			
Centerpartiet	% ost	0,0 0,0	78,0 4,5	1,3 1,1	0,0 0,0	0,7 1,0	0,2 0,4	0,3 0,3	0,3 0,7	0,0 0,0	2,2 4,2	3,5 1,7	3,1 0,4
Folkpartiet	% ost	0,0 0,0	1,6 1,4	82,9 3,7	0,8 0,4	1,7 1,5	0,2 0,4	0,7 0,4	0,3 0,7	0,0 0,0	2,2 4,2	2,1 1,3	4,1 0,4
Moderaterna	% ost	0,5 0,2	8,1 3,0	4,7 2,1	94,8 1,0	10,4 3,5	0,8 0,8	2,1 0,7	0,7 1,0	3,9 2,9	4,3 5,9	12,9 3,0	21,4 0,8
Kristdemokraterna	% ost	0,0 0,0	0,6 0,9	0,5 0,7	0,2 0,2	74,7 5,0	0,0 0,0	0,1 0,2	0,0 0,0	0,0 0,0	0,0 0,0	0,8 0,8	2,5 0,3
Miljöpartiet	% ost	0,1 0,1	1,9 1,5	0,8 0,9	0,3 0,2	1,4 1,4	87,6 2,9	2,9 0,8	3,8 2,2	0,0 0,0	4,3 5,9	6,0 2,1	6,2 0,5
Socialdemokraterna	% ost	0,2 0,2	0,3 0,6	1,0 1,0	0,4 0,3	0,7 1,0	2,8 1,4	83,6 1,8	5,6 2,7	1,1 1,5	2,2 4,2	15,4 3,2	16,7 0,8
Vänsterpartiet	% ost	0,0 0,1	0,0 0,0	0,5 0,7	0,0 0,0	0,0 0,0	1,0 0,9	0,5 0,3	82,2 4,4	0,6 1,1	6,5 7,1	1,2 1,0	2,9 0,3
Sverigedemokraterna	% ost	0,1 0,1	0,9 1,0	0,0 0,0	0,7 0,4	0,7 1,0	0,4 0,5	0,6 0,4	1,4 1,4	86,5 5,0	2,2 4,2	5,0 1,9	2,4 0,3
Övriga partier	% ost	0,0 0,0	0,6 0,9	0,3 0,5	0,0 0,0	0,0 0,0	0,4 0,5	0,1 0,2	0,3 0,7	0,0 0,0	73,9 12,7	1,5 1,1	0,5 0,2
Blankt	% ost	0,0 0,0	0,6 0,9	0,8 0,9	0,1 0,1	0,3 0,7	0,6 0,7	0,7 0,4	1,0 1,2	1,1 1,5	2,2 4,2	16,2 3,3	1,2 0,2
Vet ej	% ost	1,9 0,5	6,5 2,7	7,0 2,5	2,6 0,7	8,0 3,1	5,9 2,0	7,6 1,3	3,5 2,1	6,2 3,5	0,0 0,0	19,8 3,6	4,9 0,4
Uppgift saknas	% ost	97,2 0,6	0,9 1,0	0,3 0,5	0,2 0,2	1,4 1,4	0,2 0,4	0,9 0,5	0,7 1,0	0,6 1,1	0,0 0,0	15,6 3,2	34,2 1,0
Summa	%	100	100	100	100	100	100	100	100	100	100	100	100
Antal i urvalet		3 075	322	387	1 828	288	509	1 654	286	178	46	481	9 054

Tabell 22

Väljarkåren fördelad på parti man skulle rösta på vid undersökningstillfället (röstningssympati) i maj 2010 respektive november 2010

Redovisade skattningar är procenttal samt dubbla standardavvikelsen (ost). Det intervall som bildas av procenttalet ± ost utgör ett 95-procentigt konfidensintervall, dvs ett intervall som med 95% sannolikhet innehåller det riktiga populationsvärdet om inga systematiska fel förekommer

Valt parti november 2010		Valt parti i maj 2010										vet ej	vägrar	ej anträffad	Hela väljarkåren
		C	FP	M	KD	MP	S	V	SD	ÖVR					
Centerpartiet	%	58,2	3,7	1,9	1,7	1,9	0,6	0,6	0,0	2,4	3,8	1,3	1,4	2,8	
	ost	9,2	2,7	0,8	2,3	1,5	0,5	1,1	0,0	4,7	1,2	0,7	0,7	0,4	
Folkpartiet	%	0,0	60,7	3,1	1,7	1,6	0,5	0,0	1,0	2,4	6,7	1,4	1,7	4,3	
	ost	0,0	6,9	1,0	2,3	1,4	0,5	0,0	2,0	4,7	1,6	0,8	0,8	0,5	
Moderaterna	%	10,0	14,1	77,4	9,2	5,0	4,5	1,1	12,0	12,2	20,1	7,6	9,9	21,9	
	ost	5,6	4,9	2,5	5,2	2,4	1,3	1,6	6,4	10,0	2,6	1,7	1,8	1,1	
Kristdemokraterna	%	2,7	4,7	1,8	68,3	0,3	0,1	0,0	1,0	2,4	2,8	0,9	0,9	2,7	
	ost	3,0	3,0	0,8	8,3	0,6	0,2	0,0	2,0	4,7	1,1	0,6	0,6	0,4	
Miljöpartiet	%	0,9	1,6	0,9	0,8	60,1	4,7	7,9	0,0	7,3	6,5	1,8	2,1	6,1	
	ost	1,8	1,8	0,6	1,6	5,4	1,3	4,0	0,0	8,0	1,6	0,9	0,9	0,6	
Socialdemokraterna	%	6,4	3,1	0,9	0,8	11,2	68,3	11,9	3,0	7,3	14,4	5,8	8,0	16,7	
	ost	4,6	2,5	0,6	1,6	3,5	3,0	4,8	3,3	8,0	2,3	1,5	1,6	0,9	
Vänsterpartiet	%	0,9	0,0	0,0	0,0	5,0	2,1	61,6	1,0	7,3	1,7	0,3	1,0	3,0	
	ost	1,8	0,0	0,0	0,0	2,4	0,9	7,2	2,0	8,0	0,8	0,4	0,6	0,4	
Sverigedemokraterna	%	3,6	0,0	1,2	1,7	0,9	1,3	2,3	60,0	7,3	2,1	0,7	1,8	2,5	
	ost	3,5	0,0	0,7	2,3	1,1	0,7	2,2	9,6	8,0	0,9	0,5	0,8	0,4	
Övriga partier	%	0,0	0,0	0,0	0,0	0,6	0,3	0,6	0,0	26,8	1,2	0,1	0,1	0,5	
	ost	0,0	0,0	0,0	0,0	0,9	0,4	1,1	0,0	13,6	0,7	0,2	0,2	0,2	
Vet ej	%	6,4	5,8	2,7	7,5	6,2	6,9	2,3	9,0	9,8	22,1	4,9	3,2	7,4	
	ost	4,6	3,3	1,0	4,7	2,6	1,6	2,2	5,6	9,1	2,6	1,4	1,1	0,7	
Vägrar	%	4,5	1,6	4,8	2,5	1,9	4,9	5,7	6,0	0,0	11,1	64,3	15,1	16,4	
	ost	3,9	1,8	1,3	2,8	1,5	1,4	3,4	4,7	0,0	2,0	3,1	2,1	0,9	
Ej anträffad	%	6,4	4,7	5,3	5,8	5,3	5,8	6,2	7,0	14,6	7,5	10,9	54,6	15,6	
	ost	4,6	3,0	1,4	4,2	2,5	1,5	3,6	5,0	10,8	1,7	2,0	3,0	0,9	
Summa	%	100	100	100	100	100	100	100	100	100	100	100	100	100	
Antal i urvalet		110	191	1 065	120	321	945	177	100	41	938	916	1 085	6 009	